

STEFANIA LAZAR

Koncepcja rozwoju Muzeum Saturn
w Czeladzi



Marzec 2024 roku

Wprowadzenie

Muzeum Saturn w Czeladzi jest samorządową instytucją kultury prowadzoną przez Gminę Czeladź i wpisaną do Rejestru Instytucji Kultury pod numerem 2, działającą w szczególności na podstawie:

1. Ustawy z dnia 25 października 1991 r. o organizowaniu i prowadzeniu działalności kulturalnej (Dz. U. 2024 poz. 87.),
2. Ustawy z dnia 21 listopada 1996 r. o muzeach (tekst jednolity Dz. U. z 2022 poz. 385.),
3. Ustawy z dnia 8 marca 1990 r. o samorządzie gminny (tekst jednolity Dz. U. 2001 r. nr 142, poz. 1591 z późn. zm.),
4. Statutu Muzeum Saturn w Czeladzi (Załącznik do Uchwały Nr XLIII/595/2008 Rady Miejskiej w Czeladzi z dnia 30 październik 2008 r.).

Muzeum Saturn w Czeladzi zostało powołane mocą Uchwały Rady Miejskiej w Czeladzi z dnia 30 października 2008 roku. Otwarcie palcówki dla zwiedzających nastąpiło w dniu 1 marca 2009 roku. Nowo uruchomionej instytucji, dla której przeznaczono lokalizację w zabytkowym budynku przy ulicy Dehnelów 10, nadano nazwę *Muzeum Saturn w Czeladzi* nawiązując tym samym do zlikwidowanej Kopalni Węgla Kamiennego „Saturn”. Dodanie określenia *Saturn* było zatem ukłonem wobec industrialnej przeszłości miasta, a także zaakcentowaniem bogatych tradycji górniczych Czeladzi.

Placówka działa na podstawie statutu „muzeum w organizacji” nadanego przez gminę Czeladź w uzgodnieniu z Ministrem Kultury i Dziedzictwa Narodowego zawierającego postanowienia regulujące proces organizowania muzeum i obowiązującego do czasu zakończenia tych działań wyznaczonych przez dzień otwarcia wystawy stałej. Głównymi celami działalności Muzeum są:

- gromadzenie zabytków i wszelkich pamiątek materialnych i niematerialnych w zakresie historii miasta Czeladź, w tym związanych z przemysłem górniczym (historia czeladzkich kopalń „Czeladź” i „Saturn”, dzieje górnictwa i tradycje górnicze),
- katalogowanie i naukowe opracowywanie zgromadzonych zbiorów,
- przechowywanie zgromadzonych zbiorów w warunkach zapewniających bezpieczeństwo oraz w sposób umożliwiający dostęp do nich w celach naukowych,
- zabezpieczenie i konserwację zgromadzonych zbiorów,
- umożliwianie korzystania ze zgromadzonych zbiorów poprzez prowadzenie działalności wystawienniczej,
- organizowanie badań naukowych,
- prowadzenie kwerend,
- udostępnianie zbiorów do celów edukacyjnych,
- organizowanie lub współorganizowanie koncertów, przedstawień, pokazów filmowych i multimedialnych,
- prowadzenie biblioteki,
- prowadzenie działalności wydawniczej.

Muzeum Saturn w Czeladzi funkcjonuje w oparciu o działy: Historii Miasta i Górnictwa Zagłębia Dąbrowskiego, Organizacyjno-Administracyjny, Księgowości oraz Galerii Sztuki Współczesnej „Elektrownia”.

Do głównych zadań **Działu Historii Miasta i Górnictwa Zagłębia Dąbrowskiego** należy gromadzenie eksponatów z zakresu szeroko pojętej historii miasta, katalogowanie i opracowywanie

naukowe materiałów źródłowych, prowadzenie oraz uzupełnianie elektronicznej bazy danych muzealiów, przechowywanie zbiorów w warunkach zapewniających im pełne bezpieczeństwo, udział w pracach naukowo-badawczych, organizowanie wystaw czasowych, przygotowywanie i publikowanie katalogów, przewodników wystaw, wydawnictw naukowych oraz popularnonaukowych, udostępnianie zbiorów i dokumentacji do celów naukowych, wystawienniczych, wydawniczych, jak też edukacyjnych, realizowanie kwerend, tworzenie programów, projektów, a także wniosków aplikacyjnych służących pozyskiwaniu środków zewnętrznych na działalność merytoryczną.

Zakres działań **Działu Organizacyjno-Administracyjnego** obejmuje w szczególności organizację pracy administracyjnej, porządkowanie oraz ewidencjonowanie wewnętrznych aktów normatywnych, zarządzanie zgodnie z obowiązującymi przepisami aktami osobowymi pracowników, opracowywanie projektów zarządzeń i regulaminów Muzeum, prowadzenie spraw związanych z zarządzaniem mieniem placówki, sprzedaż biletów wstępu, a także wydawnictw muzealnych oraz rozliczanie finansowe wpływów, przeprowadzanie postępowań o zamówienia publiczne, przygotowywanie projektów umów cywilno-prawnych, jak również prowadzenie ich ewidencji.

Dział Galerii Sztuki Współczesnej „Elektrownia” zaliczana jest do grona najważniejszych instytucji w regionie zajmujących się sztuką najnowszą oraz pokrewnymi jej dziedzinami. Otwarta na wszystkie zjawiska w sztuce wizualnej prezentuje zarówno artystów uznanych, jak i młodych twórców. Przedstawia sztukę polską oraz zagraniczną w szerokich kontekstach kulturowych. Istotną część działalności Galerii stanowią spotkania z artystami, performance, dyskusje, sesje, wykłady, warsztaty plastyczne i inne działania edukacyjne.

Dział Księgowości wypełnia swoje obowiązki poprzez prowadzenie wszelkich spraw związanych z gospodarką finansową placówki, opracowywanie projektów budżetu muzealnego, sporządzanie analiz wykorzystania środków będących w dyspozycji muzeum oraz sprawozdań księgowo-finansowych wynikających z obowiązujących przepisów.

„Muzeum Saturn - Muzeum przyszłości”.

Muzeum Saturn jest placówką stosunkowo młodą na tle instytucji muzealnych w regionie. Niewątpliwie jednak w ciągu piętnastu lat swojej działalności wypracowało już sobie renomę jako podmiot podejmujący szeroką współpracę z innymi jednostkami o podobnym profilu, a także z organizacjami pozarządowymi. Jest też liderem po względem wydawniczym, mogącym pochwalić się pokaźną i wyróżniającą je liczbą 27 publikacji popularnonaukowych oraz naukowych.

W ciągu 15 lat działalności Muzeum Saturn wypromowało szereg wydarzeń cieszących się dużą popularnością wśród lokalnej społeczności, które na stałe wpisały się w ofertę instytucji (m.in. cykl „Muzyczne Piątki”, Wspólne Śpiewanie Patriotyczne) – z całą pewnością należy je kontynuować, jednocześnie wprowadzając do programu działań eventy nowe, oferujące interesariuszom Muzeum różnorodne produkty kulturalne, przeznaczone dla różnych grup odbiorców.



Fot. Muzeum Saturn

Muzeum Saturn zdążyło wykreować solidną markę na tle innych, starszych instytucji muzealnych i ugruntować swoją pozycję jako placówka kulturalna w regionie. Powiększając swoją infrastrukturę - najpierw jego siedzibą był Pałac pod Filarami, od 2016 posiada też drugi obiekt, Galerię Sztuki Współczesnej „Elektrownia” a od 2023 roku użytkuje nowy, zrewitalizowany przez miasto Czeladź gmach dawnej cechowni kopalni „Saturn”, powoli staje się dużą, rozbudowaną placówką muzealną.

Przekazanie Muzeum poprzemysłowego, wyróżniającego się urodą architektury obiektu cechowni, której projektantem był słynny architekt Józef Pius Dziekoński, jest dla Muzeum ogromną szansą na rozwój. Obiekt już na poziomie projektu rewitalizacji restaurowany z myślą o pełnieniu funkcji muzealnych, został do niej faktycznie przystosowany podczas prowadzenia prac budowlanych, które toczyły się równolegle z przygotowaniem projektów koncepcyjnego a potem projektu wykonawczego wystawy stałej, które realizacja została przewidziana w obiekcie.

Zgodnie z nimi na ponad 1200 metrach kwadratowych powstanie nowoczesna, multimedialna ekspozycja opowiadająca dzieje górnictwa węgla kamiennego w Zagłębiu Dąbrowskim. Górnictwem tematykę ekspozycji determinuje zarówno położenie obiektu na terenie dawnej kopalni „Saturn”, jego dawna funkcja jak i nadana na etapie projektu nowa nazwa: „Postindustrialne Centrum Dziedzictwa Górnictwa Węglowego w Zagłębiu”.

Dzięki nowemu obiektowi Muzeum Saturn będzie mogło w pełni realizować swoje cele jasno określone w jego misji i wizji, które należałoby sformułować następująco:

Misja: Chronimy i upowszechniamy historię Czeladzi i Zagłębia Dąbrowskiego, wzmocniamy poczucie lokalnej tożsamości, jednoczymy wokół wspólnej przeszłości.

Wizja: Chcemy być Muzeum dostępnym i otwartym na dialog, oferującym przyjazną przestrzeń do obcowania z dziedzictwem przeszłości.

Czeladź jest najstarszym miastem Zagłębia Dąbrowskiego, a jej odległa historia i industrialne dziedzictwo są szczególnie ważne dla mieszkańców miasta. Stąd znaczenie placówki muzealnej pielęgnującej pamięć o przeszłości jest szczególne. Dlatego też wszystkie działania podejmowane w najbliższych latach przez Dyrektora tej instytucji powinny zmierzać ku temu, by stworzyć z niego ikonę Czeladzi – taką, jaką niegdyś była kopalniana cechownia górująca nad miastem – nowoczesne Muzeum, z którego czeladzianki i czeladzianie będą mogli być dumni i które odgrywać będzie szczególną rolę jako instytucja kultury w regionie.

Koncepcję rozwoju Muzeum Saturn w najbliższych latach należałoby przeprowadzić w oparciu o następujące cele:

1. Muzeum Saturn jako najważniejsza instytucja muzealna w Zagłębiu

Rewitalizacja dawnej cechowni kopalni „Saturn” i przekształcenie jej w Postindustrialne Centrum Dziedzictwa Górnictwa Węglowego w Zagłębiu, otwiera przed Muzeum Saturn szerokie perspektywy rozwoju. Nowy obiekt o wielkiej kubaturze znacząco wzbogaci infrastrukturę Muzeum, które dzięki niemu lepiej realizować cele statutowe, uzyskując nowe powierzchnie magazynowe dla przechowywania zbiorów a także przestrzeń wystawienniczą, bardzo wąską i ograniczoną w dotychczasowej siedzibie.

To właśnie wystawa stała będzie sercem całego obiektu, ale i zarazem sercem Muzeum. W celu realizacji tego zadania już od 2020 roku pracownicy Muzeum brali udział w przygotowaniu projektu koncepcyjnego a potem wykonawczego wystawy stałej, opracowywanych przez firmy zewnętrzne. Na ich podstawie w cechowni powstanie owocna, multimedialna interaktywna ekspozycja, która pełnić będzie rolę edukatorium a zarazem przyciągającej atrakcji turystycznej. Wiedza prezentowana będzie w sposób przystępny, zrozumiały dla szerokiego grona odbiorców o różnorodnym poziomie przygotowania merytorycznego i w różnych przedziałach wiekowych. Ekspozycja przybliżyć będzie tematykę powstania, rozwoju oraz funkcjonowania kopalń węgla kamiennego w Zagłębiu Dąbrowskim na przestrzeni dwóch stuleci – od końca XVIII do końca XIX wieku. Kluczowym pojęciem kształtującym podstawową narrację wystawy będzie proces powstania i rozwoju Zagłębia Dąbrowskiego jako regionu geograficznego, historycznego i – w odniesieniu do Dąbrowskiego Zagłębia Wydobywczego – przemysłowego. Na ekspozycji zasygnalizowane zostaną także zagadnienia techniczne, związane z wydobyciem węgla kamiennego oraz funkcjonowaniem zakładu wydobywczego. Charakter aranżacji

wykorzystywał będzie najnowsze trendy ekspozycyjne, utrzymując nowoczesną, minimalistyczną stylistykę. W kontrastowy, czytelny i wyraźny sposób oddzielać ona będzie tematykę prezentującą historię regionu od opowieści o rozwoju technologii górniczej na przestrzeni dziejów.



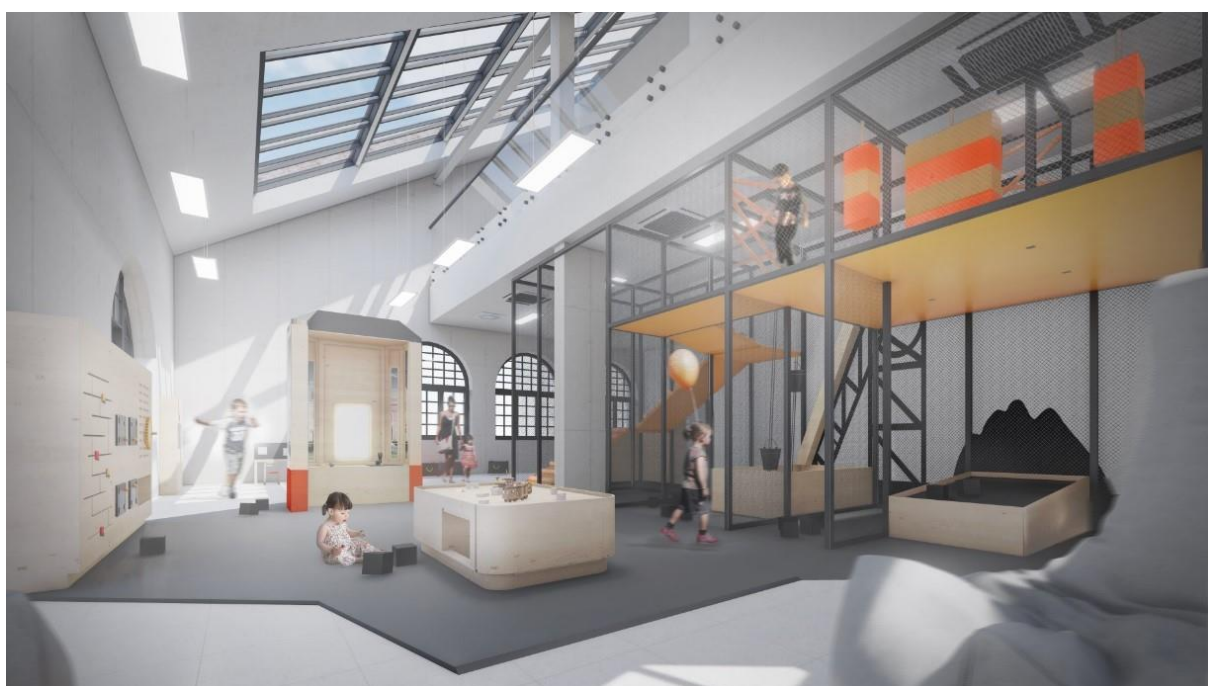
Fot. UM Czeladź

W ciągu najbliższego roku cała uwaga szczupłego liczebnie zespołu Muzeum Saturn będzie musiała być skoncentrowana wokół realizacji wystawy - niezbędne będą konsultacje merytoryczne z wykonawcą wystawy dotyczące scenariuszy poszczególnych gniazd agregacji treści wraz z weryfikacją przygotowanych materiałów oraz bieżące, elastyczne reagowanie na powstające w toku produkcji ekspozycji problemy.



Fot. MTMA

Warto podkreślić, że na obszarze Zagłębia Dąbrowskiego nie istnieją obecnie obiekty turystyczne ani też muzealne przybliżające w syntetyczny sposób historię tego regionu i opowiadające o dynamicznych zmianach związanych z procesem industrializacji. Obiekty tego typu funkcjonujące na obszarze historycznego Górnego Śląska albo skupiają się na tematyce charakterystycznej i ściśle związanej z funkcjonowaniem przemysłu na obszarze dawnego Królestwa Prus (Kopalnia Guido w Zabrze, Zabytkowa Kopalnia Węgla Kamiennego „Ignacy” w Rybniku, Muzeum Hutnictwa w Chorzowie), albo też temat Zagłębia Dąbrowskiego poruszają marginalnie (wystawa główna Muzeum Śląskiego w Katowicach). Stworzenie nowoczesnej wystawy poświęconej dziejom przemysłu wydobywczego w Zagłębiu Dąbrowskim, o narracji skupionej na tym regionie i wspartej odniesieniami do sąsiednich obszarów przemysłowych, stanowić będzie cenne uzupełnienie oferty zagłębiowskich instytucji kultury. Powstająca wystawa będzie szansą, by uczynić z cechowni **unikatowy produkt turystyczny**, z Czeladzi zaś **ważne miejsce na szlaku turystycznym południowej Polski**. Muzeum Saturn będzie miało okazję stać się ikoniczną placówką kulturalną na mapie województwa śląskiego.



Fot. MTMA

Otwarcie cechowni i udostępnienie wystawy stałej wymagać będzie przygotowania **oferty edukacyjnej** spójnej z tematyką prezentowaną na wystawie. Ponadto wyposażenie obiektu w nowoczesną, pojemną salę konferencyjną, otworzy przed Muzeum nowe możliwości działania w postaci organizacji konferencji tematycznych, seminariów naukowych, projekcji filmowych oraz innych wydarzeń, organizowanych przez instytucję ale i podmioty zewnętrzne.

2. Muzeum Saturn jako placówka naukowa

Dzięki dorobkowi wydawniczemu, którego część stanowią publikacje o charakterze naukowym, prezentujące prowadzone przez pracowników meteorologicznych badania archiwalne, Muzeum zdążyło już zyskać status placówki naukowej. Niemniej jednak z uwagi na charakter instytucji, będącej wciąż muzeum małym pod względem liczby zatrudnianych osób, nie posiadającym rozbudowanej struktury w postaci

wyspecjalizowanych działów merytorycznych i konieczność wykonywania przez nich bardzo różnorodnych zadań bieżących, prace naukowe zajmują marginalną część obowiązków.

Należy w przyszłości zadbać o to, aby wiedza, jaką w różnych formach dostarcza swoim odbiorcom Muzeum, była na najwyższym poziomie merytorycznym i wzbogacała zarówno czeladzką jak i zagłębiowską historiografię.

Dlatego też koniecznym jest uczynienie z **prac badawczych priorytetowego zadania instytucji**. W tym celu należy zmienić strukturę zatrudnienia, zwiększając liczbę doświadczonych, wysoko wykwalifikowanych pracowników merytorycznych (w chwili powstawania tej koncepcji to tylko jeden etat, co stanowi zaledwie 8% ogólnej liczby zatrudnionych w Muzeum) i umożliwić im podejmowanie badań naukowych, w tym kwerend archiwalnych oraz prezentację ich wyników w postaci wydawnictw. Do wypracowania statusu ośrodka badawczego przez Muzeum Saturn posłużą także:

- organizacja konferencji i seminariów naukowych,
- udział pracowników merytorycznych w regionalnych oraz ogólnopolskich konferencjach naukowych w innych instytucjach,
- publikacja recenzowanego rocznika naukowego, dotyczącego historii regionu zagłębiowskiego, opracowywanego przy współpracy z innymi placówkami muzealnymi w Zagłębiu Dąbrowskim.

Wśród projektów naukowych, które należałoby zrealizować w najbliższych latach jest projekt „Zagłębiowscy architekci”, do którego przygotowania rozpoczęto w 2021 roku. Jego realizacja zakłada szeroką współpracę z organizacjami pozarządowymi oraz pasjonatami historii w zakresie przeprowadzenia kwerend archiwalnych i zdobycia materiałów, a jego efektem będzie: baza internetowa uzupełniana na bieżąco, publikacja książkowa oraz wystawa czasowa. Będzie to pierwszy tego typu projekt dotyczący regionalnej architektury zrealizowany przez zagłębiowskie muzeum.

3. Muzeum Saturn jako placówka o szerokiej grupie interesariuszy

Institucje kultury w ogóle, muzea zaś w szczególności, stoją przed ogromnym wyzwaniem, jakim jest przyciągnięcie odbiorców po pandemii koronawirusa. Tendencja spadkowa odnotowywana od 2020 roku przez większość placówek kulturalnych w regionie ale i w kraju jest faktem wyraźnie niepokojącym. Dlatego rozwój czeladzkiego Muzeum w kontekście pozyskania większego grona odbiorców, należałoby zrealizować w oparciu o przygotowanie szerokiej oferty edukacyjnej przeznaczonej dla różnych grup wiekowych.

Wzrost frekwencji oraz przyciągnięcie do muzeum nowych grup odbiorców to kluczowe zadania stojące przed Muzeum. W tym celu należałoby opracować ofertę kulturalną przeznaczoną dla osób w wieku produkcyjnym, dotychczas marginalizowanych w związku z rozbudowaną polityką senioralną. W tym celu planuje się realizację dwóch nowych cykli edukacyjnych:

„**Kurs na sztukę**” – to program przeznaczony dla osób dorosłych, realizowany raz/dwa razy w miesiącu w postaci wykładu dotyczącego historii sztuki, dedykowany wszystkim tym, którzy chcieliby rozpocząć swoją przygodę z historią sztuki, ale wcześniej nie mieli na to czasu lub możliwości. W czasie kursu, uczestnicy zdobywać będą wiedzę z zakresu historii sztuki podaną w sposób przystępny i interesujący, zaopatrzoną w szereg ciekawostek. Udział w zajęciach pomoże także świadomie podziwiać dzieła sztuki zgromadzone w polskich i zagranicznych muzeach oraz intepretować symboliczną warstwę arcydzieł. W terminie wykładów **równoległe z nim odbywać się będą zajęcia dla dzieci** - tak, by uczestnicy - osoby dorosłe, często posiadające dzieci, opieka nad którymi uniemożliwia im udział w wydarzeniach kulturalnych, mogły przyjść razem z rodzicem i same mogły wypełnić czas edukacją oraz zabawą.

Cykl wydarzeń „Soboty z Saturnem” (tytuł roboczy) – czyli warsztaty rodzinne jako kolejny sposób na to, by w ofercie kulturalnej oprócz dzieci mogli partycypować także ich rodzice, wspólnie spędzając czas w Muzeum.

Wzbogaceniu powinna ulec także oferta kulturalna dla dzieci i młodzieży w ogóle, obejmująca szereg zajęć o charakterze edukacyjnym, budującym poszanowanie dla dziedzictwa historycznego i **architektonicznego** miasta oraz regionu.

Muzeum Saturn w Czeladzi powinno być instytucją inkluzywną, otwartą dla wszystkich grup społecznych, przestrzenią, w której wszyscy mogą w egalitarny sposób uczestniczyć w kulturze.

Teatrem działań edukacyjnych, w tym zwłaszcza tych dedykowanych dzieciom, powinna stać się także Galeria Sztuki Współczesnej „Elektrownia”.

4. Muzeum Saturn podejmujące szeroką współpracę z organizacjami pozarządowymi

Jako instytucja działająca na rzecz lokalnego społeczeństwa Muzeum musi nawiązywać relacje ze społecznym otoczeniem władzami samorządowymi, organizacjami pozarządowymi, instytucjami i środowiskami działającymi w społeczności lokalnej i w regionie. Wśród nich szczególne znaczenie powinny mieć organizacje pozarządowe, które w zakresie swoich celów statutowych mają realizację zadań związanych ze sferą kultury i dziedzictwa narodowego, w tym zwłaszcza propagowanie dziedzictwa historycznego regionu i budowanie poczucie lokalnej tożsamości oraz ochroną zabytków a więc działające w podobnej przestrzeni. To stowarzyszenia są często depozytariuszami unikatowych, niezwykle cennych materiałów archiwalnych, które uzupełniają zbiory muzealne, a także gromadząc w swoich szeregach pasjonatów lokalnej historii, w tym także nierzadko świadków historii, dysponują ogromnymi zasobami wiedzy. Dlatego też niezbędnym jest zacieśnienie szeroko zakrojonej współpracy ze stowarzyszeniami działającymi w regionie - przede wszystkim ze Stowarzyszeniem Miłośników Czeladzi, Fundacją Brama Cukermana, Towarzystwem Powszechnym „Czeladź”, Towarzystwem Przyjaciół Będzina, Towarzystwem Przyjaciół Dąbrowy Górniczej na polu wystawienniczym a także wydawniczym. Symbiotyczne wspierające działania, mogą przynieść wymierne efekty i korzyści zarówno dla Muzeum jak i NGO.

Ważnym krokiem będzie powołanie przy Muzeum **afiliowanego stowarzyszenia**, w przyszłości organizacji pożytku publicznego, wpierającego jego działalność i umożliwiającego pozyskanie środków w ramach otwartych konkursów ofert na zadania publiczne finansowane m.in. z budżetu Urzędu Marszałkowskiego Województwa Śląskiego, realizowane przy wsparciu Muzeum Saturn.

5. Muzeum Saturn jako placówka „widzialna”

Jednym z ważniejszych narzędzi budowania relacji zewnętrznych każdej instytucji jest dobrze opracowana i właściwie wdrażana identyfikacja wizualna. To istotne narzędzie budowania tożsamości, kreowania marki i pozyskiwania odbiorców swojej oferty. Muzeum dbające o atrakcyjność i spójność wizerunkową, oddającą charakter instytucji, a przy tym uwzględniającą współczesną estetykę, ma większą szansę na sukces, popularyzację zbiorów, dotarcie i utrwalenia swego przekazu w świadomości odbiorców, przebicie się przez coraz bogatszą ofertę wydarzeń kulturalnych oraz wzrost konkurencyjności na tle innych form spędzania czasu wolnego. W tym celu w przyszłości należy zaprojektować nowy **system identyfikacji wizualnej Muzeum Saturn**, spójny dla wszystkich jego obiektów i zgodny

z charakterem placówki a także skorelowany z polityką identyfikacji wizualnej miasta. Wśród tych działań najważniejsze będzie ponowne zaprojektowanie logotypów Muzeum oraz unifikacja stron internetowych placówki. Działania te powinny prowadzić do postrzegania Muzeum Saturn jako jednej instytucji posiadającej poszczególne oddziały, zapobiegając trwającemu od lat w przestrzeni publicznej podziałowi na Muzeum i GSW „Elektrownia”, traktowanej jako odrębna instytucja.

Na długo przed otwarciem wystawy stałej w cechowni należy zainicjować wielowątkową **kampanię promocyjną**, propagującą otwarcie nowego obiektu muzealnego nie tylko w regionie ale i poza nim. Szczególnie ważną będzie kampania „outdoorowa” - czyli marketing oparty o reklamę zewnętrzną, umieszczaną w przestrzeni publicznej - przede wszystkim na billboardach. Należy także rozpocząć promowanie nowego obiektu i jego zawartości w przestrzeni wirtualnej, nie tylko w mediach społecznościowych, ale także na wiodących portalach internetowych.

6. Przystosowanie strukturalne do nowych wyzwań i działania administracyjne

Wzbogacenie Muzeum o nowy obiekt, powodujące otwieranie się przed nim szerokich perspektyw rozwoju, szeregu wyzwań ale i zagrożeń, wymaga zrewidowania sposobu dotychczasowego funkcjonowania placówki i jej przystosowania strukturalnego do nowej rzeczywistości. Kluczowym elementem tego procesu jest budowa profesjonalnego, zaangażowanego zespołu, który zapewni stabilne funkcjonowanie instytucji oraz realizację nowatorskich projektów. Szczególną uwagę należy poświęcić pozyskaniu dla muzeum kadry pracowników merytorycznych jako kluczowych dla instytucji, odpowiedzialnych za prace naukowe, popularyzację dziedzictwa historycznego, projekty wystawiennicze i opiekę nad zbiorami.

Konieczna jest weryfikacja poziomu kompetencji pracowników, ich motywacji oraz chęci do podnoszenia kwalifikacji a także stopnia poczucia identyfikacji z instytucją, w której pracują. W ramach takiego procesu będzie można zrewidować dotychczasowy zakres czynności i w miarę potrzeb wypracować nowy, a także dokonać korekty struktury organizacyjnej jednostki, tak, by możliwy był swobodny przepływ kadr i elastyczne zarządzania zasobami ludzkimi Muzeum.

Przed udostępnieniem cechowni do zwiedzania, w celu sprawnego funkcjonowania obiektu, koniecznym będzie zatrudnienie pracowników do obsługi stanowiska recepcyjnego, opiekunów ekspozycji oraz profesjonalnych przewodników po wystawie stałej.

Zakończenie procesu organizacji Muzeum nastąpi w dniu otwarcia wystawy stałej - do tego momentu należy opracować szereg dokumentów określających funkcjonowanie instytucji jako pełnoprawnego muzeum, w tym dokonać korekty statutu, regulaminu organizacyjnego, regulaminu pracy a także innych normatywów wynikające z zakresu przepisów prawa pracy. Muzeum wymaga przygotowania także szeregu nowych dokumentów, w tym polityki gromadzenia zbiorów, planu ewakuacji zbiorów na wypadek zagrożenia, regulaminów zwiedzania, polityki prywatności.

7. Muzeum Saturn efektywnie pozyskujące środki zewnętrzne

Niezbędne jest zapewnienie Muzeum środków finansowych do stabilnego funkcjonowania. Należy zadbać o proporcjonalny do realizowanych zadań poziom finansowania ze strony Organizatora, efektywizację wysokości osiągniętych przez Muzeum przychodów własnych oraz zwiększenie odsetka środków pochodzących z zewnętrznych źródeł finansowania. Powiększenie Muzeum i niezbędne w tym

kontekście nowe środki finansowe na realizację zadań wspierających działalność statutową placówki, w tym zwłaszcza edukację, planuje się pozyskiwać z następujących źródeł:

- programy Ministerstwa Kultury i Dziedzictwa Narodowego: „Kultura ludowa i tradycyjna”;
- Narodowe Centrum Kultury jest operatorem programu „Kultura – Interwencje”. Celem programu jest tworzenie warunków dla wzmocnienia tożsamości i uczestnictwa w kulturze na poziomie regionalnym, lokalnym i krajowym, a także upamiętniania polskiego dziedzictwa historycznego poprzez finansowe wsparcie realizacji projektów upowszechniających dorobek kultury i zwiększających obecność kultury w życiu społecznym. Finansuje także program „Edukacja kulturalna”.
- „Patriotyzm Jutra” – to program, którego operatorem jest Muzeum Historii Polski. Ma na celu pomoc w realizacji projektów związanych z szeroko pojętą edukacją historyczną, popularyzacją ważnych wydarzeń dziejowych, czy tworzeniem innowacyjnych narzędzi dydaktycznych;
- Stowarzyszenia Żydowski Instytut Historyczny - prowadzi projekty grantowe na realizację zadań z zakresu ochrony dziedzictwa żydowskiego;
- Narodowy Instytut Muzeów - program „Wspieranie działań muzealnych”.

Ważnym zadaniem w nadchodzącym okresie będzie wyposażenie magazynów muzealnych, powstałych w toku rewitalizacji Cechowni. Nowa przestrzeń wystawiennicza, niezbędna wobec szczupłości obecnych magazynów, wymaga **zakupu profesjonalnych szaf do przechowywania muzealiów** – w tym celu należałoby podjąć próbę pozyskania środków z Ministerstwa Kultury i Dziedzictwa Narodowego w ramach programu „Infrastruktura kultury”, obejmującego wyposażenie i doposażenie instytucji kultury w niezbędne środki trwałe.

Konieczne jest zainicjowanie pozyskiwania sponsorów strategicznych i mecenasów zarówno dla całego Muzeum, jak i dla poszczególnych jego inicjatyw.

Biorąc pod uwagę infrastrukturalny rozrost Muzeum, finansowy ciężar, jaki do tej pory poniosło Miasto Czeladź na rzecz odzyskania zabytkowych obiektów dla lokalnej społeczności oraz ponadregionalny charakter działania Muzeum należy w przyszłości rozważyć pozyskanie **współorganizatora Muzeum**, partycypującego w jego utrzymaniu, w postaci Urzędu Marszałkowskiego Województwa Śląskiego.

8. Nowe inicjatywy i powiększenie zasobów nieruchomości

Muzeum Saturn jest jedną z niewielu instytucji w Zagłębiu, mającą ogromne perspektywy rozwoju, rozumianego jako stały przyrost infrastruktury przeznaczonej na cele kulturalne. W najbliższych latach należy ponownie pochylić się nad kwestią rewitalizacji dawnego domu przedpogrzebowego położonego w sąsiedztwie cmentarza żydowskiego, przy ulicy Będzińskiej, podjętą przed kilkoma laty przez władze Czeladzi.

Budynek dawnego domu przedpogrzebowego (heb. Beit Tahara) został zaprojektowany przez Bolesława Donat-Szlefsztajna w 1938 roku. Zgodnie z oryginalnymi planami składał się z przestronnej sali ceremonialnej i nieco mniejszej kostnicy wraz z pomieszczeniem, w którym przygotowywano zwłoki do pochówku. Zgodnie ze zrealizowaną w 2019 roku koncepcją zagospodarowania obiektu planuje się stworzyć we wnętrzu dawnej sali ceremonialnej unikatową ekspozycję, nawiązującą formą do przestrzennego archiwum zawierającego historię osób pochowanych na pobliskim cmentarzu. Na ścianach wnętrza sali ceremonialnej planuje się rozmieścić określoną liczbę drewnianych (dębowych)

bibliotecznych szuflad z treściami poświęconymi konkretnym osobom i rodzinom pochowanym na cmentarzu. Osoby pochowane, których tożsamości nie znamy będą upamiętnione lustrzanymi znakami. Tam, gdzie jest to możliwe, a osoba spoczywająca na cmentarzu była postacią rozpoznawalną, na temat której udało się zgromadzić archiwalia, gabloty zostaną uzupełnione świadectwami życia tej osoby takimi jak dokumenty, fotografie, pamiątki, które zostaną umieszczone pod przezroczystą pleksi – tak by po wysunięciu gabloty zwiedzający mógł zapoznać się z wizualnym archiwum danej osoby.

Obecność tego typu obiektu muzealnego w przestrzeni miasta ma szansę zacieśnić relacje między Muzeum i miastem Czeladź a rozproszonym po świecie środowiskiem Żydów zagłębiowskich, jak również przyczynić do integracji tego środowiska. Przestrzeń dawnej sali ceremonialnej, oprócz muzealno-wystawienniczej roli, pełnić będzie również funkcje warsztatowe, konferencyjne czy koncertowe.



Fot. Fundacja Brama Cukermana/Senna Kolektyw

Znajdujący się w sąsiedztwie domu przedpogrzebowego cmentarz żydowski, dzięki renowacji przeprowadzonej przez czeladzkiego Żyda, Mońka Stawskiego w 1988 roku, jest jednym z największych i najlepiej zachowanych cmentarzy żydowskich w Zagłębiu Dąbrowskim i w województwie śląskim. Od 2011 roku, kiedy mocą porozumienia nekropolia została przejęta przez gminę Czeladź, Muzeum Saturn powierzono jego administrację. Opieka nad cmentarzem polega m.in. na koszeniu trawy oraz przeprowadzaniu drobnych napraw, usuwaniu połamanych gałęzi i drzew, wymianie tabliczek informacyjnych dla odwiedzających cmentarz (sporządzonych w języku angielskim i polskim), zapewnieniu możliwości dostępu do cmentarza osobą chcącym go zwiedzić.

Zadania te będą kontynuowane, a w ramach prowadzonej wokół kirkutu jako elementu dziedzictwa działalności edukacyjnej planowane są w najbliższym czasie:

- **organizacja regularnych akcji zwiedzania cmentarza** z profesjonalnym przewodnikiem, znawcą tematyki żydowskiego ceremoniału sepulkralnego,
- **organizacja wystawy czasowej poświęconej spoczywającym na cmentarzu osobom**, ważnym postaciom międzywojennej społeczności zagłębiowskich miast.

Zakończenie

Przedstawiona powyżej koncepcja funkcjonowania i rozwoju Muzeum Saturn w Czeladzi nie wyczerpuje wszelkich planowanych i podejmowanych w przyszłości działań, a jest jedynie zarysem wskazującym główne kierunki rozwoju tej placówki w okresie najbliższych kilku lat.

Dołożę wszelkich starań, aby móc skutecznie realizować powyższe zamierzenia, we wszelkich obszarach funkcjonowania Muzeum. Poprzez swoją postawę, zaangażowanie oraz kreatywność będę skutecznie wpływać na moich współpracowników i razem ze zmotywowanym, twórczym i zdecydowanie nieprzeciętnym zespołem, tworzyć nowoczesne Muzeum, z którego wszyscy będziemy mogli być dumni.

Pragnę swoimi umiejętnościami i doświadczeniem służyć najlepiej jak potrafię społeczności lokalnej – odbiorcom, uczestnikom wydarzeń kulturalnych, interesariuszom, a także mieszkańcom miasta i samorządowi miasta Czeladź.