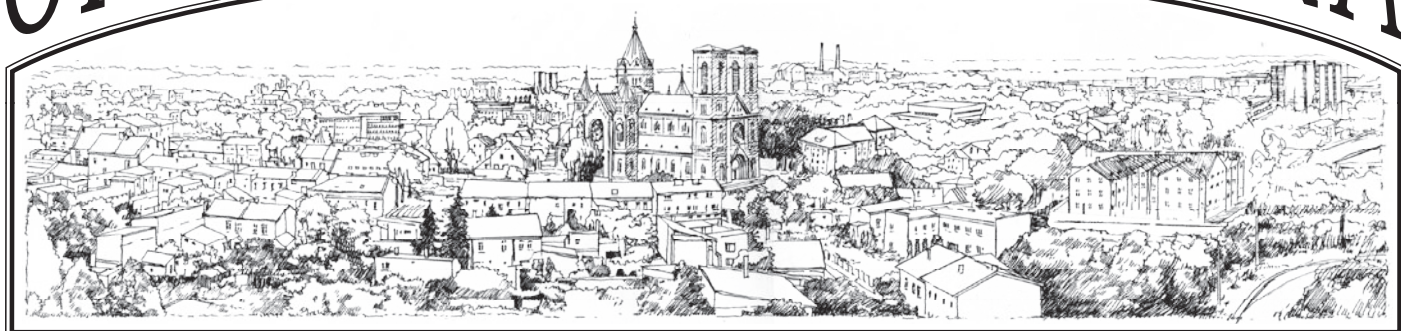


OFICYNA SATURNOWSKA



Muzeum Saturn w Czestochowie



Średniowieczne spotkanie na czeladzkim trakcie

W sobotę 21 sierpnia terytory zielone wokół Muzeum Saturn zamieniły się w tętniący życiem średniowieczny obóz. Tą niecodzienną podróż w czasie i przestrzeni zapewniła Kompania Gryfitów – krakowska grupa rekonstrukcji historycznej zaj-

mująca się odtwarzaniem kultury rycerskiej oraz dworskiej przełomu XIV i XV wieku. Pogoda na szczęście dopisała, piękne słońce towarzyszyło wszystkim uczestnikom podkreślając sielankową atmosferę. Kramarze zachwalali swoje produkty (tradycyjne

wyroby z drewna, zioła, pa-miątki), doświadczeni łucznicy uczyli strzelać z łuku do tarczy, a kuchmistrzowie raczyli podniebienia gości wybornymi potrawami o smakach budzących dziś czasem zaskoczenie.

|cd. na str. 2 >>

str. 4-5 | Noc Muzeów 2021

str. 5 | Lekture Pana Hieronima

str. 6-8 | Losy rodziny Reicherów

str. 9 | Wspomnienie o Barbarze Kruczkowskiej

str. 10-12 | Utworzenie województwa śląsko-dąbrowskiego

str. 12-14 | Czestochy płatnicy Gm. żydowskiej w Będzinie w 1938 r.

str. 14-15 | Internat Twoim Drugim Domem

str. 15 | Zbliża się szósta publiczna kwesta na ratowanie czeladzkich „Powązek”

str. 16-17 | Kalendarium Muzeum Saturn

str. 18 | Industriada 2021 w GSW „Elektrownia”

str. 19-20 | Kalendarz wystaw GSW „Elektrownia”



Zdjęcia: Marek Mierzwa



[dokończenie ze str. 1
„Średniowieczne
spotkanie”

Huki dobywające się z wiernej repliki broni czarnoprochowej czyniły godny wstęp dla innych widowiskowych wydarzeń.

Uwagę przyciągał nad wyraz interesujący wykład mistrza płatnerskiego Jana Halickiego barwnie opowiadającego o ewolucji rycerskiego uzbrojenia na przestrzeni wieków oraz średniowiecznej zbroi. Wielką radość sprawiły – nie tylko dzieciom – gry i zabawy rodem z dawnych czasów.

W cieniu rozłożystych drzew odbywały się pokazy średniowiecznej mody damskiej i męskiej, a także cieszące się ogromnym powodzeniem dworskie oraz plebejskie płasy połączone z nauką kroków do tańców średniowiecznych. Chętni, a tych nie brakowało podglądali również pracę garncarza Marka Bukaty specjalizującego się w tworzeniu wszelkiego rodzaju wyrobów imitujących słowiańską ceramikę. Bez wąt-

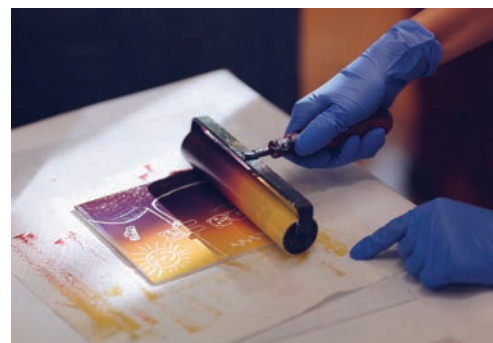




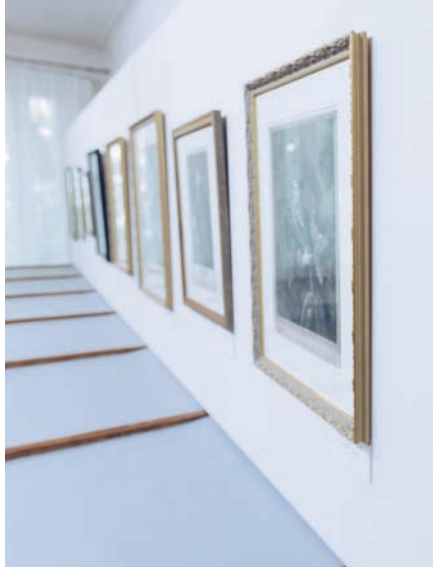
pienia jednak największy zachwyty budzili dostojni ludzie miecza w pełnym „umundurowaniu”, którzy stanęli w szranki będące areną zmagania kwiatu małopolskiego rycerstwa prezentując tym samym zasady fechtunku. Zwycięzcy honorowani byli oczywiście gromkimi brawami, lecz największy triumf odniosła dobra wspólna rozrywka.

■ Anna Binek-Zajda





NOC MUZEÓW 2021



Nietypowo, bo sobotę 4 września po rocznej przerwie spowodowanej pandemią w Muzeum Saturn odbyła się Noc Muzeów. Tradycyjnie organizo-

wana w maju w związku z przypadającym w dniu 18 maja Międzynarodowym Dniem Muzeów obfituje w ciekawy, pełen wrażeń program, którego idea spro-

wadza się do wspólnego, żywego kontaktu z kulturą. Nie inaczej było w tym roku mimo konieczności przestrzegania reżimu sanitarnego. Czeladzka, dziesiąta edycja Nocy Muzeów przebiegała pod hasłem przewodnim „Sztuka Starych Mistrzów” nawiązującym do tytułu wystawy osnutej wokół dzieł największych światowych artystów XVI-XIX wieku pochodzących ze zbiorów Dariusza Matyjasa giżyckiego marszanda oraz kolekcjonera sztuki, prezesa Mazurskiej Fundacji Sztuki Art Progress. Wyjątkowej urody i wartości arcydzieła sztuki graficznej odbite z formy własnoręcznie wykonanej przez konkretnego artystę m.in. Rafaela, Dürera, Rembrandta, Rubensa, Canaletta, Bartolozziego, Chodowieckiego, Piranesiego, Płońskiego, Goi oddziaływały na zmysły odbior-



Lektury Pana Hieronima

W lipcu promocję miał „Przewodnik po żydowskim dziedzictwie Sosnowca” – pierwsza tego typu publikacja o historii sosnowieckich Żydów. Wydany przez Urząd Miasta przewodnik przygotowali regionaliści skupieni wokół miejskiej inicjatywy „I Like Zagłębie”, którzy przez półtora roku podążali tropem znanych i zapomnianych miejsc związanych z sosnowieckimi Żydami.

Wydawnictwo składa się z pięciu rozdziałów-szlaków: Modrzejów, Społeczność, Ludzie, Ulice i budynki, Wojna oraz Kirkut i zawiera współczesne i archiwalne zdjęcia, informacje o sosnowieckich Żydach oraz mapę, pozwalającą na historyczną wędrówkę ich śladem. Kieszonkowy charakter sprawia, że można z nią chodzić po mieście i poznawać historię poszczególnych miejsc posiłkując się dołączoną mapą. W przewodniku przedstawiono m.in. dawne siedziby chasydów

i syjonistów, istniejące do dziś balkony z menorami czy unikatowe zdjęcie z wnętrza synagogi.

Przypomnijmy jeszcze w skrócie o tragicznym końcu dwudziestopięcioletniej społeczności żydowskiej Sosnowca w czasie II wojny światowej. W maju, a potem w sierpniu 1942 roku, doszło do pierwszych masowych wysiedleń Żydów do KL Auschwitz. Do lipca 1942 roku unicestwiono mniejsze skupiska ludności żydowskiej, m.in. w Olkuszu, Kłobucku i Jaworznie. W październiku 1942 roku rozpoczął się, trwający kilka miesięcy, proces przesiedlania mieszkańców Będzina i Sosnowca do gett na obrzeżach tych miast. W maju 1943 roku prezydent policji w Sosnowcu zakazał Żydom opuszczania getta i zabronił wstępu do niego „ludności aryjskiej”. Również w maju zlikwidowano getto w Czeladzi, a w lipcu w Dąbrowie Górniczej. 1 sierpnia



1943 r. o 2.30 w nocy Niemcy rozpoczęli likwidację dwóch sąsiadujących ze sobą, największych i najliczniejszych w Zagłębiu gett, w Będzinie i Sosnowcu – w tym roku przypada 78. rocznica tych wydarzeń. Ogółem od maja 1942 roku do lipca 1944 r. wywieziono z Zagłębia Dąbrowskiego do KL Auschwitz ponad 60 tysięcy Żydów.

■ Hieronim

ców pozwalając doświadczyć ekspresji uczuć i reakcji w sferze emocji, intelektu, a wręcz duchowości.

Niezmiernie interesujący punkt programu stanowił wykład poprowadzony przez Martę Wakułę-Mac – absolwentkę Instytutu Sztuki Uniwersytetu Pedagogicznego w Krakowie specjalizującej się w technice linorytu i wklęsłodruku oraz Jana Bosaka - absolwenta Wydziału Grafiki krakowskiej Akademii Sztuk Pięknych zajmującego się grafiką warsztatową, malarstwem i rysunkiem, którzy w nader przystępny sposób operując przy tym barwnym językiem przedstawili techniki druku wklęsłego (akwaforta, akwatinta, miedzioryt, mezzotinta, sucha igła) oraz wypukłego (drzeworyt, gipsoryt, linoryt), jak również narzędzia służące do opracowania matrycy.

Nie szczędzili ponadto szczegółów dotyczących kulisów procesów twórczych - od projektu poprzez dobór odpowiedniej techniki i przygotowania formy druku, aż do wykonania ostatecznych odbitek - pozwalających w lepszym zrozumieniu powstawania dzieła sztuki zwłaszcza w kontekście wyrażania przez artystę cząstki siebie, swoich pragnień, dążeń, przekonań i uczuć. Istotnym dopełnieniem wiedzy były prowadzone pod



kierunkiem tych znakomitych krakowskich artystów warsztaty przeznaczone dla dzieci, jak i osób dorosłych, których zadanie polegało na umiejętności wykorzystania szlachetnej techniki graficznej we własnej kreacji artystycznej. Koniec końców okazało się, że nasze miasto artystami otwartymi na działanie i eksperyment plastyczny stoi. Potraktowane indywidualnie talenty i predyspozycje uczestników warsztatów dowiodły niezbicie, że tego rodzaju działania edukacyjne są twórcze, atrakcyjne i nad wyraz fascynujące pod względem estetycznym oraz poznawczym. Wydarzenie zakończył klimatyczny koncert w wykonaniu Trio Appassionata w składzie: Mirosław Krause – akordeon, Klaudia Krause – fortepian i Łukasz Grabiński – skrzypce.

■ Anna Binek-Zajda

Losy rodziny Reicherów

W sobotę, 11 września nasze miasto odwiedzili potomni nestora rodu Henryka Reichera czołowego przedstawiciela wczesnego okresu kapitalizmu przemysłowego w rozwijającym się Sosnowcu, założyciela rodzinnej firmy spedycyjnej z powodzeniem funkcjonującej ponad sześć dekad. Z nieukrywaniem wzruszeniem goście, którzy przyjechali z Warszawy, Londynu, Berlina, Norymbergi, Sztokholmu i Nowego Jorku obejrzeni tereny po nieczynnej kopalni „Saturn”, Galerię Sztuki Współczesnej „Elektrownia” oraz Pałac Saturna. Przechodząca w sukurs spacerowi po Zarzeczcu słoneczna pogoda sprzyjała zanurzeniu się w minionych czasach. Potęgą industrialnej epoki zastępyła w uśpionych szybach, cegle imponującej architektury budynków infrastruktury technicznej, obiektów administracyjnych i mieszkalnych pozostawiła prawdziwie wielkie wrażenie. Doskonałą sposobność do spotkania rozproszonych po świecie potomków stanowiła przypadająca w roku bieżącym 200. rocznica narodzin Henryka Reichera. Okoliczność ta stała się jednocześnie jedyną w swoim rodzaju okazją do poznania historii tej wyjątkowej rodziny, której przyszło żyć w nader ciekawych, lecz i trudnych czasach. Drogi, które wybierali najbliższej spokrewnieni wiodły często w zupełnie różnych kierunkach. Dziedzictwo zapisane w genetycznych testamentach miało tu zapewne swoje znaczenie, ale decydowały przede wszystkim okoliczności,



Stanisław Reicher.

napotkani ludzie, przypadkowe zwroty biografii, aspiracje i emocje, wreszcie zakrety historii, bowiem to w kameralnej atmosferze rodzinnego gniazda odbijała się intensywność dziejów Polski w wymiarze ogólnym, ale przede wszystkim lokalnym.

Dzieje zamożnej, zasymilowanej rodziny Reicherów sięgają połowy 19. stulecia, kiedy to pochodzący z Częstochowy protoplasta klanu ożenił się

z Eleonorą Machonbaum. W 1859 roku założył w Sosnowcu (zwanym wówczas Sosnowicami) firmę handlowo-ekspedycyjną Reicher&C oferującą spedycję towarów, handel zbożem, usługi ubezpieczeniowe, pośrednictwo w sprzedaży wyrobów okolicznych fabryk. Impulsem do tego kroku stało się poprowadzenie linii kolejowej – odnogi tzw. Drogi Żelaznej Warszawsko-Wiedeńskiej i wybudowanie dworca kolejowego. Interes od samego początku dynamicznie się rozwijał poszerzając krąg działalności poza główną siedzibą. Przypuszczalnie Henryk Reicher początkowo kierował biznesem z Częstochowy, a w Sosnowcu osiadł na stałe wraz z rodziną w latach 70. XIX wieku. Po jego śmierci w 1910 r. kierownictwo firmy przejął drugi z synów Stanisław urodzony w 1855 r., który poprzez działalność inwestycyjną zazna-

czył swą obecność również w Czeladzi. Najpierw jednak w 1883 roku wspólnie z warszawskim przedsiębiorcą Józefem Kernbaumem oraz sosnowieckimi kupcami Adolfem i Bernardem Oppenheimami otworzył Fabrykę Chemiczną „Radocha” produkującą między innymi ceryzynę, parafinę, świece do oświetlania wagonów kolejowych, oświetlenie cerkiewne i choinkowe, cukier ołowiany, nitryt, saletrę. W 1900 r. wspólnie z łódzkimi fabrykantami założył Towarzystwo Akcyjne Górnico-Przemysłowe „Saturn” piastując przez 22 lata, do końca swego życia, stanowisko dyrektora Rady Zarządzającej. Nad wyraz mocno aktywizował się też w życie sosnowieckiej społeczności. Po przyznaniu Sosnowcowi praw miejskich w 1902 r.



Dziesięcioro dzieci Henryka i Eleonory Reicherów. Stoją od lewej – Maksymilian, Stanisław, Bronisław. Siedzą od lewej – Edward, Emilia, Regina, Felicja, Maria, Marta, Anna.

został jednym z czterech radnych honorowych.

Stanisław dwukrotnie był żonaty. Pierwsza żona Dorota Markusfeld zmarła wkrótce po narodzinach pierworodnej Wandy, z drugą Marią Perlmutter doczekał się czwórki dzieci: synów Michała i Kazimierza oraz córki Ludwikę i Anielę.

Michał Reicher został wybitnym anatomem i antropologiem, profesorem zwyczajnym nauk biologicznych, współautorem podręcznika „Anatomia człowieka”, jednym ze współtwórców Akademii Lekarskiej w Gdańsku oraz drugim w kolejności jej rektorem. Od najmłodszych lat angażował się w działalność na rzecz krzewienia kultury i języka polskiego. W czasie II wojny światowej walczył w Armii Krajowej, odznaczony został Złotym Krzyżem Zasługi z Mieczami.

Młodszy syn Stanisława – Kazimierz z wykształcenia był ekonomistą. Wraz z bratem Michałem w 1915 r. przyjął chrzest w kościele pw. św. Stanisława Biskupa i Męczennika oraz nazwisko Sosnowski. Stąd obaj bracia posługiwali się także nazwiskiem podwójnym Reicher-Sosnowski. W okresie okupacji czynnie współpracował z Armią Krajową. Będąc administratorem rodzinnego majątku w Ożarowie Mazowieckim udostępniał go na potrzeby magazynowania broni oraz tajnej radiostacji. Historia tego budynku jest równie zajmująca co losy rodziny Reicherów. Przed wojną dwór zasłynął jako centrum życia politycznego i kulturalnego. Kręcono w nim filmy fabularne choćby „Trędowną” w 1936 r. W czasie Powstania Warszawskiego w tym samym miejscu zainstalował się sztab dowodzącego jego tłumieniem SS-Obergruppenführera Bacha-Zelewskiego. W dworku prowadzono także negocjacje zakończone kapitulacją zrywu z 2 na 3 października 1944 r.



Stanisław Reicher z żoną Marią i córką Ludwiką.

Od 1959 r. odbywały się tu zebrania Klubu Inteligencji Katolickiej (KIK). Wówczas właścicielką dworu była jeszcze córka Stanisława - Aniela po mężu Urbanowicz. W budynku bywali m.in.: Konstanty Łubieński, Janusz Zabłocki, Andrzej Micewski, Julian Tuwim, Leopold Staff, Tadeusz Mazowiecki, Stanisław Stomma, Stefan Kisielewski, Jerzy Turowicz, Jerzy Zawieyski.

Śród wszystkich dzieci Stanisława i Marii Reicherów wyjątkowo w historii zapisała się również córka Aniela (1899-1988), działaczka społeczno-polityczna, i to ona jako jedyna została uhonorowana w rodzinnym mieście nazwą ulicy. Zamężna ze Stefanem Urbanowiczem znanym warszawskim adwokatem, obrońcą w procesie brzeskim, pracującym również jako radca prawny w Towarzystwie Górniczo-Przemysłowym „Saturn”. Podczas wojny prowadziła kuchnię dla harcerzy mieszczańską przy ul. Świętokrzyskiej. W obozach koncentracyjnych straciła męża i nastoletnią córkę Ewę. By wspomnieć o trudnych przeżyciach w nowej

powojennej rzeczywistości zaangażowała się w życie społeczne – zorganizowała Dom Matki i Dziecka w Słupsku. Jako pierwsza Polka w 1960 roku odwiedziła Taizé i rozpoczęła współpracę z bratem Rogerem. W 1986 r. została pierwszą laureatką ustanowionej przez Wspólnotę Nagrody Pojednania im. Mahatmy Gandhiego. Była aktywną działaczką warszawskiego Klubu Inteligencji Katolickiej zaangażowaną przede wszystkim w problematykę ekumeniczną i popularyzację prac Soboru Watykańskiego II, m.in. w 1959 r. doprowadziła do spotkania członków KIK z przedstawicielami innych wyznań chrześcijańskich, w 1961 r. zorganizowała Sesję Soborowo-

Ekumeniczną, przez wiele lat kierowała z Janem Turnauem Sekcją Ekumeniczną. W 1967 r. była audytorem podczas III Światowego Kongresu Apostolstwa Świeckich w Rzymie.

Wysoka pozycja społeczna i finansowa rodziny Reicherów pozwalała na swobodne działania na niwie społecznikowskiej i charytatywnej. Hojnie wspierali oni różnego rodzaju przedsięwzięcia służące wszystkim mieszkańcom Sosnowca oraz regionu. Natomiast przedstawicielki linii żeńskiej skwapliwie dołączały do rozmaitych akcji natury dobroczynnej, jak też filantropijnej.

W kolejach losów licznych dzieci i wnucząt Henryka oraz Eleonory Reicherów nie brakuje postaci wybitnych, które zapisały się złotymi zgłoskami na kartach historii nie tylko poszczególnych miast, lecz zwłaszcza trudnych dziejów Polski. Było ich w tej generacji dziesięcioro. Najstarszym z rodzeństwa był Edward urodzony w 1852 r. podążający zawodową drogą ojca. Osiadłszy w Aleksandrowie (od końca II dekady XX w. nazywany Aleksandrowem Kujawskim) zbił fortunę na handlu

[dokończenie ze str. 7 „Losy rodziny Reicherów”



Potomni Henryka i Eleonory Reicherów podczas sentymentalnej podróży na Saturnie.

zbożem z Prusami. Jednak prawdziwą jego fascynacją stała się idea kolekcjonowania sztuki wyrosła najpierw na gruncie potrzeby kupowania dzieł sztuki dla własnej satysfakcji do kolekcjonera świadomego dokonującego wyborów podyktowanych wiedzą i wizją pełnego doświadczenia sztuki. W zbiorze liczącym 241 obrazów przeważały dzieła wybitnych polskich malarzy między innymi Wojciecha Koszaka, Jacka Malczewskiego, Juliana Fałata, Włodzimierza Tetmajera, Jana Matejki, Artura Grottgera. Wychowana w tak wysublimowanej atmosferze jedna z córek Edwarda Janina, późniejsza żona Henryka Grossmana wybrała artystyczną drogę do realizowania swej życiowej misji. Pozycję utalentowanej malarki ugruntowała indywidualna wystawa dzieł jej autorstwa zorganizowana w 1930 r. w warszawskiej Zachęcie. Wraz ze swoją siostrą Ireną Reicherówną założyła rok wcześniej w stolicy Wytwórnę Mebli Kolorowych „MEKO”, której słynne stoliki trójkątne zapisały się na stałe w historię polskiego designu.

Drugim dzieckiem był **Stanisław**. Kolejnym **Emilia**, która przyszła na świat w 1857 r. Wydana została za Leopolda Henschla, z nim to doczekała się pięciu córek. Jedną z nich Gizela była żoną Artura Likiernika długoletniego dyrektora Fabryki Chemicznej „Radocha”, a także

wiceprezesa Izby Przemysłowo-Handlowej w Sosnowcu. Następna w rodzinie pojawiła się dziewczynka o imieniu **Felicja**. Po osiągnięciu wieku dorosłego zamieszkała w Krakowie z małżonkiem Julianem Ungerem. Piątym potomkiem Reicherów był **Bronisław**, który odszedł w młodym wieku prawdopodobnie skutkiem nieszczęśliwego upadku z bicykla. Szóstym dzieckiem był **Maksymilian** ożeniony z Różą Toeplitz, członek Rady Nadzorczej pierwszej kadencji Towarzystwa Górniczo-Przemysłowego „Saturn” SA. Jego syn Bronisław pracował na stanowisku dyrektora Banku Polskiego w Łodzi, drugi zaś Tomasz zaciągnął się jako ochotnik do wojska walcząc w wojnie polsko-bolszewickiej. Córka Zofia, okulista, została wydana za nieprzeciętnego dyrygenta, kompozytora i skrzypka Grzegorza Fitelberga, który w 1947 r. objął dyrekcję Wielkiej Orkiestry Symfonicznej Polskiego Radia w Katowicach, a w sezonie 1950/51 był profesorem Państwowej Wyższej Szkoły Muzycznej w Katowicach. Siódmym potomkiem Henryka i Eleonory była **Anna**, mieszkająca z mężem Ludwikiem Radoskim i trójką dzieci w Krakowie. Najstarsza z córek Zofia poślubiła prof. Tadeusza Szydłowskiego historyka sztuki, konserwatora zabytków, pierwszego na ziemiach polskich państwowego

konserwatora zabytków i twórcy podstaw ich inwentaryzacji, aresztowanego w niemieckiej akcji pacyfikacyjnej „Sonderaktion Krakau”, zmarłego w 1942 r. w rezultacie ciężkich przeżyć obozowych. Wanda wyszła za mąż za filozofa i aforystę Henryka Elzenberga, a syn Bronisław pełnił funkcję konsula w Bytomiu, Berlinie i Wrocławiu. Jako ósma na świat przyszła **Marta**, której mężem był Ignacy Bendetson inżynier chemik, wybitny działacz społeczno-oświatowy, współzałożyciel Biblioteki Publicznej w Warszawie oraz Antykwarium Polskiego. **Regina** pojawiła się na świecie jako dziewiąta, ze swoją rodziną mieszkała w Łodzi. Najmłodszą pociechą była urodzona w 1869 r. **Maria**, według zachowanych rodzinnych przekazów – prawdziwa piękność.

Do dziś niewiele pozostało w Sosnowcu materialnych pamiątek po rodzinie Reicherów. Nie ma ich domu, który mieścił się na rogu współczesnych nazw ulic 3 Maja i S. Małachowskiego, gdzie ulokowana była także ich rodzinna firma, ani zabudowań fabrycznych „Radochy”. Jedyne na cmentarzu żydowskim przy ul. Gospodarczej zachował się ufundowany przez Reicherów dom przedpogrzebowy oraz rodzinny grobowiec, w którym spoczywają seniorzy rodu Henryk i Eleonora Reicherowie, ich córka Emilia z mężem Leopoldem Henschlem, syn Maksymilian oraz jego syn Tomasz.

Wszystkim zainteresowanym losami tej szacownej rodziny polecamy wystawę zatytułowaną „Reicherowie z Sosnowca. Dzieje rodziny kupiecko-przemysłowej” przygotowanej przez Sosnowieckie Centrum Sztuki – Zamek Sielecki. Na ekspozycji prezentowany jest również watek czeladzki, w opracowaniu którego swój udział miało Muzeum Saturn.

■ Anna Binek-Zajda

Dzieje rodziny Reicherów opracowano na podstawie wydawnictwa towarzyszącego wystawie. Wyd. Sosnowieckie Centrum Sztuki – Zamek Sielecki, Sosnowiec 2021.

Wszystkie archiwalne fotografie pochodzą z rodzinnej kolekcji Doroty Woyke-Polec prawnuczki Stanisława Reichera.

Wspomnienie o Barbarze Kruczkowskiej

10 sierpnia 2021 roku zmarła Barbara Kruczkowska – wieloletnia prezes Związku Kombatantów Rzeczypospolitej Polskiej i Byłych Więźniów Politycznych Koło w Czeladzi oraz członkini i aktywna działaczka Śląskiego Zarządu Wojewódzkiego tego Związku; niestrudzona orędowniczka pamięci o Dzieciach Potulic, najmłodszych więźniach obozu hitlerowskiego w Potulicach k/ Bydgoszczy.

Barbara Julia Kruczkowska urodziła się w Czeladzi 9 stycznia 1940 roku jako drugie dziecko małżonków Wiktora i Marii z domu Legutka Parków, przedwojennych działaczy polskiego harcerstwa. Podczas II wojny światowej nocą z 11 na 12 sierpnia 1943 roku jako zaledwie 3 letnia dziewczynka wraz ze starszym bratem i mamą została aresztowana w przeprowadzonej przez władze okupacyjne w miastach Zagłębia i Górnego Śląska akcji Oderberg. Tak jak 75. innych czeladzkich dzieci aresztowanych z rodzicami oskarżonymi o działalność w podziemiu antyniemieckim, przeżyła kilkudniowy pobyt i rozstanie z matką w myśłowickim więzieniu, roczną tułaczkę po przejściowych obozach dziecięcych tzw. polenlagrach, wreszcie półroczny pobyt w hitlerowskim obozie w Potulicach k/Bydgoszczy. Obozową gehennę przetrwała dzięki opiece starszego o 6 lat brata – Jurka. Po wyzwoleniu Czeladzi, z inicjatywy i przy ogromnym zaangażowaniu czterech czeladzian: Jana Polaka, Władysława Baziora, Teofila Kowalika i Wiktora Parki – ojca Basi i Jurka (który uniknął aresztowania w 1943 roku dzięki pracy na nocnej zmianie w kopalni) zorganizowany został pierwszy powojenny transport, którym 19 lutego 1945 roku wszystkie czeladzkie dzieci wywiezione do potulickiego obozu wróciły do rodzinnego miasta. Zdecydowana większość małych więźniów, powojenne życie rozpoczęła jako sieroty, Basia i Jurek jako półsieroty. Wiktor Parka przeżył wojnę ukrywając się u znajomych, ale jego żona Maria zginęła w obozie koncentracyjnym Auschwitz.

Po ukończeniu szkoły podstawowej, Barbara kontynuowała naukę w czeladzkim Liceum Ogólnokształcącym. W paź-

dzierniku 1958 roku przerwała naukę i podjęła pracę najpierw w Zakładach Ceramicznych „Józefów” a następnie od maja 1961 w czeladzkim Urzędzie Miejskim. Pracując w magistracie miejskim w 1963 roku złożyła egzamin maturalny w Liceum Ogólnokształcącym dla Pracujących w Będzinie. W 1962 poślubiła Andrzeja Kruczkowskiego a dwa lata później (1964) na świat przyszedł jedyny syn państwa Kruczkowskich – Dariusz. Z czeladzkim magistratem zawodowo związana była 34 lata (do sierpnia 1995 roku), gdzie zdobywała doświadczenie pracując w różnych wydziałach. Należała do ZMS, PCK, Ligii Kobiet. W 1965 roku została członkiem ZBOWiDu (Związku Bojowników o Wolność i Demokrację), który w 1990r. został przekształcony w Związek Kombatantów RP i Byłych Więźniów Politycznych. Od 2001 roku została prezesem Koła Czeladź tej organizacji. Obok pracy w organizacjach kombatanckich, Pani Barbara przez całe dorosłe życie wypełniała misję niestrudzonej orędowniczki i depozytariuszki pamięci o Dzieciach Potulic i ofiarach akcji Oderberg. Była jedną z inicjatorek i współorganizatorek corocznych spotkań byłych więźniów obozu w Potulicach. Od wielu lat dzieliła się swoimi okupacyjnymi wspomnieniami z młodzieżą polską i niemiecką. Była autorką artykułów publikowanych w lokalnej i kombatanckiej prasie. Udziela-



ła wywiadów nagrywanych dla Polskiego Radia Katowice oraz jedną z głównych uczestniczek filmu dokumentalnego nakręconego przez Miasto Czeladź we współpracy z Muzeum Saturn. Jako współorganizator i kronikarz a nade wszystko ambasador spotkań świadków tamtych wydarzeń, stała się ich żywym symbolem. Znamiennym jest fakt, że pani Barbara odeszła w przeddzień 78 rocznicy akcji Oderberg, która tak bardzo naznaczyła Jej życie.

Za pracę zawodową i społeczną została odznaczona medalem 30-lecia Polski Ludowej, Srebrnym i Złotym Krzyżem Zasługi, srebrną i złotą odznaką zasłużony dla rozwoju Województwa Katowickiego oraz Krzyżem Kawalerskim Orderu Odrodzenia Polski. Za zasługi dla Czeladzi oraz lokalnej społeczności kombatanckiej otrzymała Nagrodę Miasta Czeladź a także Nagrodę Burmistrza Miasta Czeladź – „Pierścień Saturna”.

■ Iwona Szaleniec

Portrety niepospolite inżynierów czeladzkiego górnictwa

Wraz z początkiem jesieni rusza przygotowywana przez Muzeum Saturn seria wydawnicza, na której kartach prezentowane będą wizerunki inżynierów związanych z przemysłem wydobywczym Czeladzi. Plejadę wspaniałych nazwisk otworzył inżynier Jan Brzostowski, którego historia życia wybiórczo dotąd przedstawiana teraz została rozszerzona o zupełnie nowe, a wręcz sensacyjne wątki szczególnie dotyczące szyłkowego okresu jego życia. **Zapraszamy do lektury**

Szeroko na temat motywów utworzenia województwa w takim kształcie, pisał Dziennik Zachodni, nieoficjalny organ Polskiej Partii Robotniczej. W artykule „Zagłębie Dąbrowskie i Śląsk” zamieszczonym w wydaniu Dziennika z 11 marca 1945 roku pisano tak:

„Złączenie Zagłębia Dąbrowskiego ze Śląskiem w jedno wielkie województwo usuwa stan, który był nienormalną pozostałością jeszcze z dawnych zaborczych czasów. Teren Zagłębia Dąbrowskiego swym charakterem gospodarczym i warunkami przyrodzonymi ciążył ku Śląskowi, a w granicach województwa kieleckiego był czymś nienaturalnym; wtłoczyły go tam sztuczne granice, których mimo ich nienormalności w Polsce międzywojennej nie usunięto. Dość powiedzieć, że kiedy w całym województwie kieleckim prawie 60 proc. ludności przypadało na rolnictwo a nieco ponad 20 procent na przemysł, w Zagłębiu Dąbrowskim był stosunek odwrotny – to przemysł zatrudniał 60 procent ludności a rolnictwo obejmowało mniej niż 10 procent. Była to więc proporcja zupełnie zbliżona do stosunków śląskich. W ten sposób z dwóch terenów o jednakowej strukturze gospodarczej powstaje jeden wielki rejon przemysłowy. Dotychczasowe województwo śląskie powiększy swoje terytorium o 1.437 km², a więc o jedną trzecią swego poprzedniego obszaru; ludność nowego województwa osiągnie niemal liczbę dwóch milionów. Podobieństwo obydwu terenów tkwi nie tylko w ich ogólnym charakterze gospodarczym. Są to nie tylko tereny przemysłowe, ale też tereny o tych samych przemysłach. Węgiel tu i tam stanowi główne bogactwo ziemi, tu i tam dymią kominy hut żelaznych i cynkowni. A oprócz tego huty szkła, fabryki porcelany i cały najrozmaitszy przemysł drobniejszy, Złączenie obu obszarów w jednolitą całość organiczną pozwoli na jak najpełniejsze wykorzystanie zakładów przemysłowych i jak najracjonalniejsze rozplanowanie

Utworzenie województwa śląsko-dąbrowskiego

W 1945 roku Górny Śląsk i całe Zagłębie Dąbrowskie po raz pierwszy znalazły się w granicach jednej jednostki administracyjnej. Tym razem, decyzją władz komunistycznych, było to województwo śląskie, zwane także nieoficjalnie zagłębiowsko-śląskim lub śląsko-dąbrowskim.

produkcji. Dziś już ani tu ani tam nie będzie rządził obcy kapitał, wykorzystujący zakłady przez rabunkową gospodarkę i robotników przez głodowe prace; dziś już ani tu tam nie będzie rządów reakcji ozonowej, która z przemysłu jak i z innych dziedzin życia gospodarczego chciała uczynić teren wyłącznej eksploatacji dla swych ludzi i celów. Robotnik śląski i robotnik zagłębiowski uświadomieni narodo- i społecznie, staną ramię przy ramieniu do pracy w Polsce demokratycznej i niepodległej, w Ich Polsce”.

W tym samym numerze w artykule „**Jedna kraina czarnych diamentów. Zagłębie Dąbrowskie łączy się ze Śląskiem**” perorowano:

„Historyczny akt Tymczasowego Rządu Rzeczypospolitej połączył Śląsk i Zagłębie Dąbrowskie w jedno województwo. Dzięki tej decyzji województwo śląsko-dąbrowskie stało się najbogatszą dzielnicą Polski. Pod względem struktury gospodarczej obie te, sąsiadujące dzielnice stanowią już od dawna jedną całość, to też stworzenie wspólnej administracji usprawni gospodarkę i przyczyni się do podniesienia dobrobytu mieszkańców powiększonego województwa. Zagłębie Dąbrowskie – to bogata dzielnica Polski o charakterze przede wszystkim przemysłowym, która w budżecie naszego kraju stanowiła pozycję poważną. Węgiel, stal i żelazo, produkowane ciężką spracowaną ręką górnika i hutnika zagłębiowskiego zamieniane były za granicą na obcą, tak

bardzo nam potrzebną walutę – dewizy. Zdawałoby się, że w takich warunkach mieszkańcom krainy „Czarnych diamentów” powinno powodzić się dobrze, niestety, widok gromady demonstrujących robotników, skutkiem złej, nierozumnej gospodarki pozbawionych pracy i chleba, nie należał do rzadkości. Czasy te na szczęście skończyły się bezpowrotnie, a w nowej, demokratycznej Polsce praca i chleb będzie dla wszystkich. Przez przyłączenie Zagłębia, województwo śląskie powiększy się o przeszło pół miliona ludności”. Artykuł zawierał także ciekawy opis zagłębiowskich miast – unikatowe źródło historyczne do odtworzenia obrazu aglomeracji tuż po wojnie.

„Sosnowiec.”

W odległości 12 km od Katowic, nad małą rzeczką Brynicą, która przez 200 niemal lat stanowiła granicę Śląska i Zagłębia, leży największe miasto Zagłębia – Sosnowiec. Liczył on przed wojną 130 tysięcy mieszkańców, których liczba spadła obecnie do 113 tysięcy. To skutki rządów niemieckich. Skanalizowany, pokryty siecią wodociągową i drobnymi drogami, oświetlony należycie Sosnowiec można zaliczyć do rzędu najlepiej urządzonych i zagospodarowanych miast w Polsce. Miasto posiada na swym terenie kilka kopalń węgla, hut, zakładów włókienniczych oraz kilkadziesiąt mniejszych zakładów przemysłowych, które dają pracę tysiącom ludzi. Sosnowiec ma dobrze zorganizowaną opiekę społeczną i szpitalnictwo,

a szkolnictwo stoi na wysokim poziomie. Gmach szkoły powszechnej na Śróduli – przedmieściu Sosnowca – to prawdziwy pałac. Klika średnich zakładów naukowych, Szkoła Rzemieślnicza i dla dziewcząt, Szkoła Handlowa, rok rocznie wypuszczają nowe zastępy wykształconej młodzieży. Na terenie miasta znajdują się: Izba Przemysłowo-Handlowa, Sąd Okręgowy i Grodzki i wiele innych urzędów. Pokryty siecią tramwajów elektrycznych Sosnowiec ma dobre połączenia kolejowa z Katowicami, Kielcami, Krakowem i Warszawą przez Częstochowę. Dla usprawnienia administracji utworzono w mieście starostwo grodzkie na czele stoi starosta ob. Paterek. Starosta Paterek kieruje równocześnie gospodarką miejską. Po wypędzeniu okupanta zabrał się on energicznie do odbudowy gospodarki miejskiej, która w szeregu działach znajduje się już na drodze do normalizacji.

Będzin.

Starostą powiatowym Będzinie jest ob. Śliwa, który za sztabem swoich urzędników zdołał uruchomić aparat administracyjny w całym powiecie. Ciałem doradczym jest Narodowa Rada Powiatowa z ob. Domagałą na czele. Starostwo współpracuje z pełnomocnikiem rządu, inż. Warthem, dzięki czemu w mieście uruchomiono 75 procent zakładów przemysłowych. Będzin – jedno z najstarszych miast Zagłębia – pod względem urządzeń społecznych i gospodarki zajmuje jedno z czołowych miejsc. Prowadzony jest w mieście sierociniec, dom starców, szpital powszechny z oddziałem dla zakaźnie chorych, ośrodek zdrowia z poradnią przeciwgruźliczą, dom noclegowy, dom dla umysłowo chorych a wkrótce otwarta będzie stacja matki i dziecka. Miasto posiada własny zakład elektryczny, stację pom i filtrów i własne warsztaty. Rządy okupacyjne pozostawiły głębokie ślady w Będzinie, którego ludność spadła z 52 na 31 tysięcy. W ubytku najpoważniejsza pozycja przypada na żydów, stanowiących dawniej 50 procent mieszkańców.



W chwili obecnej Będzin ma około 200 niedobitków żydowskich, którzy wrócili z obozu. Centralne położenie Będzina, połączonego dobrymi drogami i rozbudowaną siecią tramwajów i autobusów z resztą Zagłębia, stwarza dla miasta korzystne warunki rozwoju. Dzielnica fabryczna Będzina, położona między torem kolei Katowice-Warszawa i uregulowaną Przemszą, pracuje już i wytwarza towary, które wkrótce zapełniają znowu liczne sklepy i stragany. Prezydentem Będzina jest w tej chwili ob. Nowak.

Dąbrowa Górnicza.

Dąbrowa Górnicza stosunkowo szybko realizuje plany w dziedzinie odbudowy gospodarki samorządowej, która w czasie okupacji niemieckiej, doprowadzona była do ruiny. Wszystkie zakłady użyteczności publicznej był zaniedbane i względnie zdewastowane. Rabunkowa gospodarka Niemców odbiła się również fatalnie na stanie zaludnienia miasta. Według obliczeń statystycznych miasto przed wybuchem wojny liczyło 40.752 mieszkańców a tym 5.073 Żydów, obecnie zaś ma 30.000 mieszkańców. Żydów dotychczas zgłosiło się 60. Na czele samorządu stanął prezydent ob. Włodzimierz Zieliński, społecznik

i działacz wolnościowy, który po oswo-bodzeniu Dąbrowy Górniczej przez Armię Czerwoną zajął się energicznie organizacją życia w mieście. W pierwszym rzędzie uruchomiono zakłady użyteczności publicznej, a mianowicie: Miejski Zakład Wodociągowy, Rzeźnię Miejską, otoczono opieką szpitale, uruchomiono Miejski Ośrodek Zdrowia i Stację Opieki nad Matką i Dzieckiem. Nie zapomniano o Domu Miejskim dla Starców w Ząbkowicach, w którym przebywa 50 osób, o zaopatrzeniu ludzi biednych w odzież, bieliznę i pościel, o bezdomnych, dla których uruchomiono kuchnię miejską. W lutym w kuchni tej wydano 6.739 obiadów, poza tym zaopatrzone w żywność 540 osób, wędrujących z robót w Niemczech przez Dąbrowę Górniczą. Kwestie aprowizacyjną rozwiązano zgodnie z zarządzeniem władz, przy czym żywność rozdzielona jest przez zakład pracy, według z góry ustalonych norm. Najtroskliwszą jednak opieką otoczono szkolnictwo na terenie Dąbrowy Górniczej. Z dniem 2 lutego uruchomiono 8 szkół powszechnych. Z braku jednak pomieszczeń naukowa odbywa się w 5 budynkach. Do szkół powszechnych uczęszcza 3200 dzieci. Poza tym otwarto

[dokończenie ze str. 11 „Utworzenie województwa...”

dwa gimnazja: żeńskie im. E. Zawadzkiej i męskie im. W. Łukasiewskiego oraz szkołę Górniczą w Dąbrowie – to jedna z najstarszych uczelni w Polsce, która wypuściła już duże zastępy świetnie wyszkolonych sztygarów i techników. W ostatnich dniach otwarto jedno przedszkole. Z powodu dużego napływu dzieci projektuje się otwarcie dwóch dalszych przedszkoli na kolonii Staszica. W stadium organizacji znajduje się szkoła zawodowa i kursy wieczorowe dla starszej młodzieży z programem nauczania szkoły powszechniej. Zarząd Miejski określił sobie szersze plany na przyszłość. Obejmują one życie samorządowe, gospodarcze i społeczne.

Czeladź.

Czeladź to miasto starych, zabytkowych budowli, które liczą ponad 600 lat. Miały one znaleźć miejsce w organizowanym przed wojną Muzeum Zagłębia. Miasto ma na swym terenie dwie duże kopalnie i fabrykę porcelany. Ponieważ miasto należało do sejmiku, podatki z tych zakładów zabierał sejmik, a Czeladź dostawała tylko pewien ekwiwalent. Z tego powodu Czeladź nazywana była „dojną krową” Sejmiku. Obecnie władze miejskie z prezydentem ob. Chmielem wyzyskały wydzielenie miasta z sejmiku, co będzie niewątpliwie punktem zwrotnym w historii rozwoju Czeladzi. W chwili obecnej liczy miasto 22 tysiące mieszkańców; straciło w czasie wojny 3 tysiące ludzi, w czym połowę stanowią żydzi.

Siewierz.

Północna, rolnicza część powiatu będzińskiego pokryta jest siecią gospodarstw karłowatych, których właściciele zainteresowani są w wysokim stopniu reformą rolną. Stolicą tej części powiatu będzińskiego oraz zawierciańskiego jest historyczne miasteczko Siewierz, które dawniej było siedzibą księstwa siewierskiego. Przez Siewierz biegnie wspaniała autostrada klinkierowa, łącząca Zagłębie z resztą Polski (...).

■ Stefania Lazar

CZELADZCY PŁATNICY GMIN

W Archiwum Państwowym w Katowicach znajduje się cenny dla historii zagłębiowskich Żydów dokument – *Lista płatników składki Gminy Wyznaniowej Żydowskiej w Będzinie na rok 1938*. Obejmuje on 6147 członków kahału (głów rodzin) z Będzina, Czeladzi i okolicznych miejscowości. Na liście znajduje się 203 płatników (3,3% wszystkich płatników gminy) zamieszkałych w Czeladzi, w tym 10 na Piaskach, która jako podkahał podlegała wówczas będzińskiej gminie wyznaniowej. Wśród nich odnotowano 88 głów rodzin opłacających składkę od 5 zł wzwyż. Zwolnionych z niej było aż 115 osób (56,7%), co świadczy o znacznym ubóstwie Żydów czeladzkich. W 1938 r. w Czeladzi mieszkało 1126 Żydów – 5% populacji miasta; zamieszkiwali głównie ulice: Bytomską – 54 płatników, Miłowicką – 30, pl. 11 Listopada (Rynek) – 14, Kilińskiego – 15, Staszica – 10, Piaski – 10 (gł. Borową), Będzińską – 9, Przelajską – 7, Rzeczną – 7, Węgrodę – 8, Reymonta – 6 i Mysłowicką – 4.

Pobór składek i opłat, które przeznaczone były „na pokrycie bieżących wydatków gmin, na utrzymanie zwykłych stałych instytucyj wyznaniowych oraz na wypłatę uposażeń jej duchownych funkcjonariuszy wyznaniowych i administracyjnych” regulowało rozporządzenie Ministra Wyznań Religijnych i Oświecenia Publicznego z 9 września 1931 r., wydane w porozumieniu z Ministrem Spraw Wewnętrznych i Ministrem Skarbu. Jednak stosowanie nowego systemu wymiaru składek przesuwano z roku na rok na mocy kolejnych poprawek w rozporządzeniu. Ostatecznie miał on obowiązywać od 1 stycznia 1942 r., ale wprowadzenie nowego systemu uniemożliwił wybuch wojny. Tak więc wymiar składek dokonywany był w myśl postanowień §§ 21–23 tegoż rozporządzenia:

§ 21. *Wymiaru składki t. zw. systemem szacunkowym dokonywuje się w ten sposób, iż przy wymiarze brane są pod uwagę:*

a) z jednej strony dochody płatnika z rzemiosła, przemysłu, handlu lub innych źródeł zarobkowania w obrębie danej gminy względnie z posiadanego w tej gminie majątku nieruchomego,

b) z drugiej strony, stan i obowiązki rodzinne i dotychczasowa ofiarność płatnika dla gminy w formie ofiar i datków na jej cele lub osobistej ofiarnej pracy dla gminy albo też jej instytucji.

§ 22. *Rozkład składki winien być równomierny; do składki więc winni być pociągani wszyscy członkowie gminy, do płacenia składki obowiązani, z wyjątkiem jedynie tych osób, których ubóstwo jest bezwzględnie stwierdzone lub które stale korzystają z dobroczynności publicznej oraz rabinów i podrabinów.*

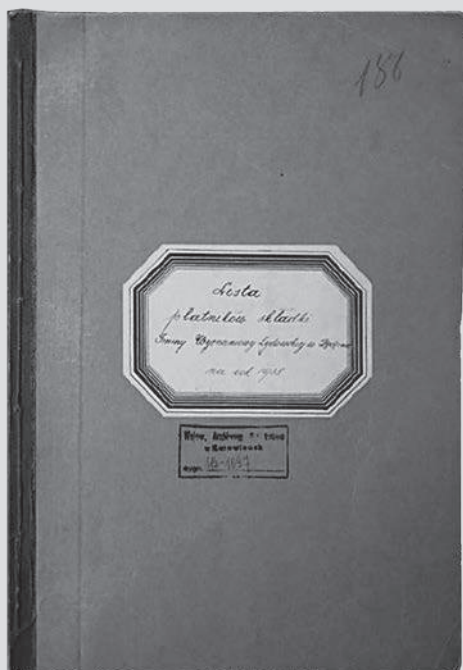
Członkowie zarządów gmin opłacają składki na zasadach ogólnych.

Składka najniższa nie powinna wynosić mniej niż 5 złotych rocznie.

Największą czeladzką grupę członków gminy stanowili handlarze i handlarki – 52 osoby, właściciele sklepów spożywczych – 27, kupcy – 19, bez zajęcia – 17, krawcy – 13 oraz szewcy – 11. Pozostali to: właściciele domów (6), blacharze (6), stolarze (4), robotnicy (4), bakałarze, właściciele składów obuwia/ubrań, właściciele piekarni (po 3), piekarze, masarze, furmani, kamasznicy, tragarze, właściciele składów żelaza, przemysłowcy (po dwóch) oraz po jednym kowalu, rzeźniku, rzezaku, malarzu, złotniku, urzędniku, właściciele pracowni torbek, pośredniku, podrabinie, nauczycielu, adwokacie, grywiarzu i grabarzu.

Największymi czeladzkimi płatnikami kahału byli przemysłowcy – Józef Goldfein i Henryk Norymberski z Warszawy, właściciele Zakładów Ceramicznych „Józefów” sp. z o.o. – fabryki fajansów sanitarnych i płytek ściennych przy ul. Miłowickiej 137 (dziś Katowicka). Zakłady zostały założone w 1924 r. przez Henryka Norymberskiego i Maksa Gutmana jako Sosnowiecka Fabryka

ŻYDOWSKIEJ W BĘDZINIE W 1938 ROKU



Wyrobów Ceramiczno-Sanitarnych „Józefów” w Czeladzi i od początku istnienia były znaczącym przedsiębiorstwem na mapie miasta. Zarządzeniem Przewodniczącego Wojewódzkiej Komisji ds. Upaństwowienia Przedsiębiorstw w Katowicach z października 1946 r. zakłady zostały upaństwowione. Po 80 latach istnienia pomimo prób odzyskania dawnej świetności – zmiany profilu produkcji, oraz nowego właściciela, firma ostatecznie upadła.

Goldfein płacił 1000 zł na gminę w Będzinie, natomiast Henryk Norymberski – 500 zł. Dla porównania najbogatsi Żydzi z Będzina (Szymon Fürstenberg, Jakub Gutman, Chaim Szajn i Abram Tropauer) wpłacali po 2000 zł; od 1500 do 1000 zł płacili: Mendel Frohcwajg, Hersz Unger, Jacheta Rozenblum, Josek Welner, Icek Hersz Meryn, Ferdynand Szajn i Izaak Szpigelman – w większości przedsiębiorcy.

Norymberski i Goldfein we wrześniu 1938 r. nabyli nieruchomość, dwie działki o powierzchni ponad 860 m kw. od spółki akcyjnej w Warszawie na Starym Mokotowie przy al. Niepodległości róg Narbutta. W 1939 r. wybudowali na niej wielorodzinną

czteropiętrową modernistyczną kamienicę, projektowaną przez Jerzego Gelbarda i Józefa Sigalina. Na podstawie zarządzenia Prezesa Rady Ministrów z 4 IX 1945 r. wypalony podczas działań wojennych budynek jako mienie opuszczone do odbudowy przydzielono na mieszkania pracowników Ministerstwa Skarbu. Kamienica był przedmiotem dochodzenia prowadzonego w 2018 r. przez komisję ds. reperytywacji nieruchomości warszawskich. Decyzją z listopada 2018 r. stwierdzono nieważność decyzji Prezydenta m. st. Warszawy z sierpnia 2012 r. co do możliwości reperytywacji tej posesji.

Josef vel Josek Goldfein (Goldfajn) urodził się 17 stycznia 1892 r. w Warszawie jako syn pochodzących również z Warszawy handlarza Izraela Borucha i Fajgi z d. Mendelbaum. Josef zmarł 30 października 1944 r. a jego spadkobierczynią została siostra Jenta Ruchla, a następnie jej synowie i wnuki, zamieszkali w Izraelu.

Henryk Norymberski urodził się w Radomiu 13 listopada 1883 r. jako Chaskiel, syn Michela i Cywii Fajgi Szyfry z Grinów (Grynów). Chaskiel Norymberski w Sądzie Okręgowym w Radomiu zmienił imię na Henryk. Ożenił się z Zofią Werthajm, z którą miał troje dzieci: dwóch synów i córkę. Nie znane są losy wojenne Henryka Norymberskiego, nie można również ustalić dokładnej daty i miejsca śmierci. Z trojga dzieci wojnę przeżył jeden z synów.

Pozostali członkowie kahału wpłacali już znacznie mniejsze kwoty. 125 zł miał do zapłaty kupiec **Aron Gelbard** z ul. Bytomskiej 62. Był bratem Abrama, a więc szwagrem Ity, o której poniżej. Przed wojną Gelbardowie byli znaną, zamożną rodziną w Czeladzi – posiadali piekarnię oraz kilka domów przy ulicach Reymonta, Nowopogońskiej i Bytomskiej.

Po 100 zł na gminę wpłacali: **Moszek Gotesman** z Borowej 4 – właściciel sklepu spożywczego i **Beniamin Ber-**

blacharsko-dekarski i właściciel domu.

Po 50 zł płacili: **Herszel Dorfsman** z ul. Reymonta 52 – właściciel piekarni, Ita Gelbard, **Fajgla Goldfajn** z Bytomskiej 48 – kupcowa, **Moszek Lajtner** z pl. 11 Listopada 1 – właściciel składu żelaza, **Pałtyl Pinkus** z Miłowickiej 91 – właściciel domu i **Saul Szwarcbbaum** z Bytomskiej 37 – kupiec artykułów spożywczych.

Ita (Itka) Gelbard z d. Szlezzynger nazywana zdrobniale Itele zamieszkała przy ul. Reymonta 39 urodziła się w Żarkach w 1881 r. jako córka Chila i Chany Lai z Gelbardów małżonków Szlezzyngerów; była wdową po Abramie Gelbardzie. Objęła po nim dom i piekarnię. Czwórka z licznej gromady ich dzieci Chil, Genia, Josef, Szlomo tworzyła znany zespół muzyczny który grał i śpiewał na podwórkach i ulicach miasta. Ita Gelbard oraz kilkoro jej dzieci zginęła w Holocauście prawdopodobnie w 1943 r. w KL Auschwitz. Z potomków Gelbardów wojnę przeżyli; Pinkus Dawid zmarł w Jerozolimie w 1967, Sara po mężu Rosenman zmarła w Izraelu w 1978, Szlamek (Szlomo Chaim) – piekarz, został zastrzelony w Czeladzi w 17 sierpnia 1945 roku, podobnie jak Marian Grossman – przez nieznaną sprawców, (obaj pochowani na cmentarzu czeladzkim). Z kolei Josef (Yo) – były więzień obozu koncentracyjnego, który po wojnie wrócił do Czeladzi, ale po zabójstwie brata wyjechał (zamieszkiwał w Niemczech, Izraelu i USA; zmarł w Los Angeles w 1986 roku).

Z sumą 40 zł na liście płatników figurują: Josek Grosman z pl. 11 Listopada 18 (dziś Rynek 28) – pochodzący z Będzina właściciel składu żelaza (jego dzisiaj sędziwi syn i córka z rodzinami mieszkają w Australii), Szmul Klajner z ul. Staszica 25 – właściciel sklepu spożywczego, Icek Rajcher z Bytomskiej 24 – kupiec obuwia i Moszek Winter z Węgrody 61 – właściciel sklepu spożywczego. 6 osób płaciło po 30 zł: Aron Beniamin Zajdweber z Miłowickiej 34 – krawiec, Chaim Dawid Wajnberg z Miłowickiej 63

| dokończenie ze str. 13 „Czeladcy płatnicy...”

i Nacheimia Sztrochlic z Kilińskiego 33 – właściciele sklepów spożywczych, Moszek Rajcensztajn z Reymonta 67 – kupiec artykułów spożywczych, Herszel Nusbaum z Będzińskiej 22 (28) – kupiec drewna; 3 osoby wpłacały po 25 zł: Chaim Szwajcer z Rynku 6 – właściciel sklepu spożywczego, Abram Dawid Rozenblum – właściciel składu aptecznego w Rynku (nr 13), Jakub Gelbard z ul. Rynkowej 8 – kupiec, brat Abrama; 5 osób po 20 zł (Gerszlik Tropauer z Rzeczej 6 – kupiec artykułów spożywczych, Hersz Sztrochlic z Legionów 43 – właściciel sklepu spożywczego, Manela Mandelbaum z Miłowickiej 45 – handlarz, Pesla Gertler z Bytomskiej 9 – właścicielka składu ubrań, Mendel Borzykowski z Cmentarnej 3 – właściciel piekarni; 12 osób po 15 zł, 20 osób po 10 zł i 26 osób po 5 zł (najniższa składka). Zwolniony ze składki był m.in. podrabim Lipman Hersz Lewental, mieszkający przy ul. Będzińskiej 22. Z ubogich rodzin pochodzili czeladzianie, którzy przeżyli wojnę i później utrzymywali żywy kontakt z miastem: Moniek Stawski i Abraham Green. Ich ojcowie: Abram Stawski z Kilińskiego 35 i Berek Gryn z Rynku (zginęli w Holocauście) zwolnieni byli ze składki. Również ojciec Józefa Rozena z ul. Bytomskiej ostatniego czeladzkiego Żyda znajdował się w tej grupie.

Łącznie mieszkańcy Czeladzi wpłacali na gminę będzińską 2150 zł na ogólną sumę wpływów 100 715 zł, czyli zaledwie 2 % całego budżetu.

■ Andrzej Ciepał

Internat Twoim Drugim Domem

Powyższe hasło zazwyczaj wiszące na eksponowanym miejscu powszechnie było w internatach okresu powojennego. Głoszone od lat 50. XX wieku miało od zawsze swoich zwolenników, ale i przeciwników – refleksyjnych pedagogów, którzy wspomniane powiedzenie zaliczali do sloganów bez pokrycia. Ci z wychowanków postępujący według ogólnie przyjętych zasad oraz norm społecznych, których oczekiwania zostawały zaspokojone rzeczywiście o tego rodzaju placówce wyrażali się używając określenia „dom,” co naturalnie sugerowało mocne utożsamianie się z tym miejscem. Lecz byli też i tacy podopieczni, dla których pobyt w internacie był jedynie koniecznością, krótkochwilowym miejscem, toteż nie wiązali się emocjonalnie z tą instytucją. Początku terminu internat należy upatrywać w średniowieczu kiedy to zaczęły powstawać zamknięte zakłady wychowawcze określane łacińskim mianem „internare” oznaczającym tyle, co „wewnętrzny.” Zdecydowanie jednak intensywny rozwój sieci placówek internatowych przypadł na okres po 1945 r. jako efekt zakładanej demokratyzacji społeczeństwa przejawiającej się między innymi w postaci szansy edukacyjnej dla młodzieży pochodzącej z rodzin robotniczych i chłopskich. Ponadto internat stał się dostępniejszy finansowo, ponieważ koszty utrzymania były znacząco niższe dzięki wyższym dotacjom państwa czy też zakładów patronackich. Przebywający w nim uczniowie mieli zapewnione bezpłatne wyżywienie i zakwaterowanie, niekiedy też otrzymywali dodatek na wydatki osobiste w postaci gotówki.

Rzeczony hasło znajdowało się także wewnątrz budynku przy ul. 18 Listopada 23 (obecnie ul. 21 Listopada), w którym od końca lat 60. mieścił się wspólny internat Zasadniczej Szkoły Górniczej KWK „Czeladź” i „Czerwona Gwardia”. Zaczęło się od kilku pokoi, w których kilkunastu, a później kilkudziesięciu uczniów zajmowało jedno piętro Domu Górnika oddane-

go do użytku w latach 50. Stopniowo cały obiekt wypełnił się młodymi chłopakami przyjeżdżającymi z różnych zakątków Polski, by przez trzy lata uczyć się i zdobywać zawód górnika technicznej eksploatacji złóż, mechanika bądź elektryka.

W trosce o bezpieczeństwo i poszanowanie zasad obowiązywał regulamin wyznaczający takie reguły jak np. godziny odwiedzin osób spoza internatu, godziny powrotów do internatu, zakazy spożywania alkoholu oraz palenia papierosów na terenie internatu, a także harmonogram dnia. Ten ostatni wskazywał mieszkańcom jak ma wyglądać modelowa codzienność w internacie: kiedy są posiłki, kiedy można spędzać czas w pokojach koleżanek i kolegów, a kiedy należy być już tylko w swoim, kiedy jest czas na zabawę i robienie tego, co się chce, a kiedy na naukę i ciszę nocną.

Jak zatem wyglądał zwykły, szary dzień życia w czeladzkim internacie w latach 70.?

Przez całą noc w kotłowni pracował palacz, by uczniowie mieli ciepło w pokojach, ciepłą wodę na stołówce i w kranach. Na portierni czuwał portier. O 4.00 rano przychodziła kucharka i przystępowała do przygotowywania śniadania. Niedługo potem wstawalo dwóch dyżurnych uczniów wyznaczonych do pomocy w kuchni do końca dnia. O 5.30 internat zaczynał się budzić. Pierwsi wstawali uczniowie klas III, którzy trzy razy w tygodniu udawali się na zajęcia praktyczne odbywające się od 6.00 na terenie kopalni. Godzinę później podnosili się uczniowie klas II i I udając się na zajęcia warsztatowe zaczynające się o 7.00 rano. Punkt 6.00 kolejny z uczniów klasy II obejmował poranny dyżur portiera trwający do godz. 14.00. Najpóźniej, bo o 7.00 elektryczny dzwonek internatowy budził uczniów, którzy rozpoczynali lekcje w szkole o godz. 8.00. Około 10 minut przed 8.00 internat był już pusty, lecz praca w nim odbywała się niemalże bez ustanku. Personel kuchenny szykował obiad, konserwator naprawiał usterki, kierownik internatu przeglądał pomieszczenia. Uczniowie dyżurni przygotowywali partię brudnej pościeli do pralni, przynosząc na zmianę czystą. Taka zmiana odbywała się

Źródła:
Konopelska W., 90 lat historii Fabryki Wyrobów Ceramicznych „Józefów”, Z.Cz. 19.2015
Decyzja nr KR II R 48/18 z dnia 20 listopada 2018 r.
Odkrywca Warszawy, <https://odkrywca.warszawy.blogspot.com/2019/05/budynki-al-niepodlegosci-151.html>

co trzy tygodnie. Porządkowano teren wokół budynku, z kiosku przynoszone były gazety i czasopisma. Obiad wydawany był w godz. 13.00-15.00, po czym następowała pora relaksu. W godz. 16.00-18.00 trzy razy w tygodniu obowiązkowa nauka w pokojach. Ponieważ młodzież nadzwyczaj chętnie zajmowała się sportem, aktywność fizyczna w katalogu zajęć pozalekcyjnych zajmowała znaczącą rolę. Od poniedziałku do soboty odbywały się więc zajęcia sportowe na pływalni w Szkole Podstawowej nr 5, wychowankowie uprawiali zapasy, dżudo, lekkoatletykę, kolarstwo, piłkę ręczną i nożną. Od godz. 16.00 działalność rozpoczynała świetlica z zespołami muzycznymi oraz kólkami zainteresowań, w której można było też obejrzeć telewizję. W godz. 18.00-19.30 wydawana była kolacja. O 22.00 rozpoczynała się cisza nocna.

Rzecz jasna w społeczności internatu obowiązywały również zasady niezapisane należące do sfery prawa obyczajowego i do-

brego wychowania. Wszak 180 – do maksymalnej liczby 256 - przebywających w jego murach uczniów stanowiło złożony konglomerat rozmaitych środowisk, charakterów, nawyków, usposobień.

Budynek internatu przeszedł gruntowny remont pod koniec lat 70., ponowny zaś niespełna dekadę później i związany był z dobudowaniem jednej kondygnacji. Trudnym momentem okazał się rok szkolny 1989/90, gdy szkoła mieszcząca się dotąd przy ul. Katowickiej 117 została przeniesiona w całości do obiektu, w którym znajdował się internat. Początek kolejnego roku szkolnego przyniósł następny, choć chwilowy problem. Otóż w wyniku likwidacji stołówki kop. „Saturn”, z której korzystali do tej pory również wychowankowie przez pierwsze dwa tygodnie września zmuszeni byli jeździć na obiady do stołówki KWK „Grodziec”, natomiast śniadania oraz kolacje przygotowywali sobie we własnym zakresie.



Obecny widok budynku dawnego internatu.

Kres istnienia internatu przyniosła decyzja Rady Powiatu Będzińskiego – organu prowadzącego – dotycząca likwidacji placówki oświatowej z dnia 31 sierpnia 2012 r.

■ Anna Binek-Zajda

Źródło:
„Górnicy Stan”, nr 12, 29 XII 1972 r.
Kronika Zasadniczej Szkoły Górniczej przy kopalni „Czerwona Gwardia” w Czeladzi

Zbliża się szósta publiczna kwesta na ratowanie czeladzkich „Powązek”

Po raz szósty na cmentarzu przy ul. Nowopogońskiej, piąty raz na komunalnym, natomiast po raz pierwszy – dzięki poparciu tej jakże szlachetnej inicjatywy przez ks. proboszcza Józefa Handerka – na nekropolii przynależnej do parafii pw. Matki Bożej Bolesnej przy ul. Szybikowej zostanie przeprowadzona kwesta na rzecz odnowy zabytkowych nagrobków. Wzorem lat ubiegłych serdecznie prosimy wszystkich o szczerze wsparcie. W niedzielę **31 października** oraz w poniedziałek **1 listopada** przy bramach wejściowych trzech cmentarzy w godz. **9.00-17.00** będą widoczni kwestujący (osoby z życia publicznego, radni, działacze społeczni, członkowie lokalnych organizacji, wolontariusze) zaopatrzeni w imienne identyfikatory oraz oznakowane puszkami-skarbonki. Środki z tegorocznej zbiórki zostaną przeznaczone na renowację grobu Wa-

lentego i Marcjanny Przybyłków. Mocno nadwyrężony przez czas pilnie potrzebuje stosownych zabiegów mających na celu odzyskanie właściwości technicznych, a także dawnych walorów estetycznych i plastycznych. Wszystkich darczyńców zapewniamy, że każda ofiarowana złotówka była i będzie dobrze wykorzystana.

Niestety w ubiegłym roku w wyniku trudnej decyzji będącej reakcją na sytuację pandemii i jej skutków, a także wzięcia odpowiedzialności za zdrowie uczestników tego wydarzenia kwesta została odwołana. Dość wspomnieć w tym miejscu, że działalność Społecznego Komitetu Odnowy Czeladzkich Nagrobków Pro Memoria pozwala ratować nie tylko zabytki, ale również pamięć o czeladzianach. Na miejskich nekropoliach znajdują się groby zasłużonych przedstawicieli różnych dziedzin ży-



cia społecznego, od uczestników powstań i działaczy niepodległościowych do artystów, lekarzy, przemysłowców, polityków, pisarzy, sportowców, duchownych czy rodzin związanych z Czeladzią, innymi słowy – nasze wspólne dziedzictwo. Nie zostawiamy „kamiennej” historii Czeladzi bez opieki!

■ Społeczny Komitet
Odnowy Czeladzkich Nagrobków
Pro Memoria

Kalendarium MS | odbyło się:

- Do połowy lipca w Pałacu pod Filarami można było podziwiać wystawę „Obraz Czeladzi ulicami malowany” prezentującą ponad setkę ujęć ulic, placów i skwerów Czeladzi. Ten swoisty zapis historii miasta prezentował w dużej mierze nieistniejący i zatarty przez przemiany urbanistyczne pejzaż dawnej Czeladzi. Wystawie towarzyszyły unikatowe wydawnictwo zawierające część fotografii zaprezentowanych na wystawie.
- W okresie od 18 lipca prezentowaliśmy ekspozycję „Iglą i nicią. Klasyka malarstwa w interpretacji Elżbiety Pięty”. Na ekspozycję składało się ponad czterdzieści prac wykonanych ręcznie w technice haftu krzy-



zykowego, będących interpretacją znanych dzieł malarstwa światowego. Pieczołowitość i benedyktyńska cierpliwość autorki budziły prawdziwy zachwyt naszych gości. Wystawę kończył finał – pierwsza od ponad roku impreza zorganizowana w murach Muzeum. Było nam niezmiernie miło znów gościć licznie przybyłych zwiedzających, miłośników historii i sympatyków naszej instytucji.

• Na przełomie lipca i sierpnia w ramach akcji „Lato w mieście” w Muzeum odbywały się zajęcia dla dzieci pt. „Szydelkomania czyli warsztaty szydelkowania”, które poprowadziła Pani **Milena Dudzik**. Uczestnicy letnich zajęć przy użyciu jednego haczyka mieli okazję stworzyć modne i unikalne nerki, czyli rodzaj saszetki, idealne na wakacyjne wyjazdy i weekendowe podróże.

• 21 sierpnia, niemalże na zakończenie wakacji, tereny zielone wokół Muzeum Saturn zamieniły się w tętniący życiem średniowieczny obóz. Tą niecodzienną



Wystawa „Sztuka starych mistrzów”.

podróż w czasie i przestrzeni zapewniła Kompania Gryfitów – krakowska grupa rekonstrukcji historycznej zajmująca się odtwarzaniem kultury rycerskiej oraz dworskiej przełomu XIV i XV wieku. Pogoda na szczęście dopisała, piękne słońce towarzyszyło wszystkim uczestnikom podkreślając sielankową atmosferę. Kramarze zachwalali swoje produkty (tradycyjne wyroby z drewna, zioła, pamiątki), doświadczeni łucznicy uczyli strzelać z łuku do tarczy, a kuchmistrzowie raczyli podniebienia gości wybornymi potrawami o smakach budzących dziś czasem zaskoczenie. Huki dobywające się z wiernej repliki broni czarnoprochowej czyniły



godny wstęp dla innych widowiskowych wydarzeń. W cieniu rozłożystych drzew odbywały się pokazy średniowiecznej mody damskiej i męskiej, a także cieszące się ogromnym powodzeniem dworskie oraz plebejskie pląsy połączone z nauką kroków do tańców średniowiecznych.

• Nowy sezon kulturalny zaczęliśmy wyraziście i z przytupem. 4 września odbyła się Noc Muzeów, której tematem przewodnim była „Sztuka starych mistrzów”. Było to dla nas szczególne święto muze-

alnictwa z uwagi na fakt, że w roku 2020 roku ze względu na pandemię, nie odbyła się ona wcale, zaś w tym roku mogliśmy zorganizować ją z opóźnieniem - nie jak każe zwyczaj w maju. W trakcie imprezy nasi goście mogli się zapoznać z tajemnicami technik graficznych opowiedzianymi przez Martę Wakułę-Mac oraz Jana Bosaka, uznanych artystów wywodzących się z krakowskiego środowiska artystycznego oraz mających spory dorobek wystawienniczy tak w Polsce jak i za granicą. Później każdy z uczestników mógł pod uważnym okiem mistrzów wykonać własnoręcznie odbitkę graficzną w technice suchej igły. Kolejnym punktem było zwiedzanie wystawy „Sztuka starych mistrzów”, na którą składa się czterdzieści zabytkowych odbitek grafik autorstwa najznakomitszych artystów sztuki europejskiej – m.in. Rafaela, Rembrandta, Goyi, a także tych działających na terenie dawnej Polski – Daniela Chodowieckiego i Bernarda Bellotto zwanego Canaletto. Ekspozycja przedstawia spectrum sztuki graficznej od renesansu po klasycyzm i jest prawdziwą ucztą dla oka. Będzie można ją oglądać do 24 października. Na zakończenie w muzealnych murach rozbrzmiała muzyka klasyczna w wykonaniu Rudzkiego Trio Appassionata.

• 24 września w klimatycznych murach naszego Muzeum odbył się pierwszy popandemiczny (miejmy nadzieję!) koncert z cyklu „Muzyczne piątki”. Główną bohaterką spektaklu muzycznego, przygotowanego przez Łódzki Teatr Piosen-



„Muzyczny piątek” z Łódzkim Teatrem Piosenki.

ki, była Hanka Ordonówna, legendarna przedwojenna pieśniarka, o elektryzującym, uwodzicielskim głosie, dziwnej urodzie i intrygującej osobowości.

MS zaprasza X-XII 2021:

• Od 27 października zapraszamy na wystawę czasową „Generał Józef Haller i jego żołnierze”. Ekspozycja przygotowana przez Muzeum Niepodległości w Warszawie pozwala poznać materiały – nierzadko unikatowe – ze zbiorów Archiwum Narodowego w Krakowie i Muzeum Niepodległości w Warszawie. Zdję-



cia powstałe w okresie pierwszej wojny światowej, lecz także ukazujące generała i jego bliskich po roku 1945, już na emigracji. Fotografie, na których uwiecznieni zostali żołnierze i oficerowie II Brygady Legionów Polskich m.in. płk Marian Januszajtis i ksiądz Józef Panaś, Błękitnej Armii, Armii Ochotniczej z 1920 roku. Generał Haller bywał także w Zagłębiu Dąbrowskim: wielokrotnie odwiedzał Dąbrówę Górniczą, z której pochodził

jego adiutant Marian Kuzior. Epizod pobytu generała ma w swoich dziejach także Czeladź – Haller był tu w 1919 i 1932. Wystawa będzie udostępniona dla zwiedzających do 5 grudnia.

• „Nieobecni” to tytuł poświęconego pamięci zmarłych artystów: Andrzeja Zauchy, Czesława Niemena, Bogusława Meca i Zbigniewa Wodeckiego nastrojowego koncertu wykonywanego pod kierunkiem śpiewającego oraz grającego na fortepianie Piotra Goliata, na który zapraszamy 15 października o godz. 18.00.

• Po długiej przerwie wraca uwielbiany przez dzieci Muzealny Klub Juniora. Nowa prowadząca, nowa oferta, nowe, ekscytujące doświadczenia i inspiracje. Startujemy w całkowicie nowej odsłonie 17 października o godz. 13.00. Obowiązują zapisy pod nr tel. 32 265 42 93.

• Wydarzenia listopadowe otworzy piętego dnia miesiąca wykład Jana Engelgarda, kierownika Muzeum X Pawilonu Cytadeli Warszawskiej, którego tematem będzie postać generała Józefa Hallera.

• W wigilię 103. rocznicy odzyskania przez Polskę niepodległości we wnętrzu Muzeum Saturn w dniu 10 listopada o godz. 17.00 rozbrzmiewać będzie muzyka patriotyczna. Ten piękny jubileusz niechaj będzie okazją do radosnego świętowania, wyrazem wdzięczności pokoleniom Polaków, którzy po 123 latach niewoli nie stracili ducha walki i nadziei na odzyskanie państwa i samostanowienia narodowego, przypomnieniem do poczucia jedności i odpowie-

dzialności za dalsze losy kraju.

• Muzealny Klub Juniora - 21 listopada od godz. 13.00. Obowiązują zapisy. Nr tel. 32 265 42 93.

• Wydarzenie koncertowe z cyklu „Muzyczny Piątek” zaplanowane na 26 listopada w opracowywaniu.

• W dniu 3 grudnia świętować będziemy Barbórkę. Okolicznościowe spotkanie rozpocznie się o godz. 17.00.

• Muzealne sale od 10 grudnia ubogaci ekspozycja przygotowana przez Muzeum Saturn zatytułowana „13 grudnia 1981. Represje wobec czeladzkich działaczy opozycji antykomunistycznej w stanie wojennym”. Jest ona efektem wielomiesięcznych kwerend i żmudnych prac poszukiwawczych pomagających odkryć tak nieodległy przecież, a jednak zawierający wiele niedopowiedzeń okres w historii Polski. Wystawa zawierać będzie unikatowe fotografie i ogrom dotąd niepublikowanych informacji, rzucających nowe światło na początek procesu zrzucania komunistycznego jarzma z naszym miastem.

• Muzealny Klub Juniora w świątecznej oprawie rozgości się 12 grudnia o godz. 13.00. Obowiązują zapisy - 32 265 42 93.

• Wspólnie kołędować Małemu sławiąc Jego narodzenie będziemy 17 grudnia od godz. 17.00.

• Łście szampańsko rok zakończymy koncertem sylwestrowym, w którym nie zabraknie koktajlu rewelacyjnej muzyki, wysmienitych artystów, cudownej atmosfery i dobrego humoru. Wydarzenie odbędzie się 30 grudnia o godz. 18.00.

W związku z mogącymi na nowo obowiązywać obostrzeniami epidemicznymi, w celu pozyskania informacji odnośnie szczegółów organizowanych przez nas wydarzeń bardzo prosimy o śledzenie naszej strony internetowej www.muzeum-saturn.czeladz.pl lub fanpejdża na Facebook`u.



Święto Szlaku Zabytków Techniki w GSW Elektrownia



INDUSTRIADA

11 WRZEŚNIA 2021

TECHNIKA. TO WAS ZASKOCZY!



Każdy odwiedzający mógł znaleźć tutaj coś dla siebie. W ciągu 8-miu godzin programu odbyły się wydarzenia przygotowane dla zróżnicowanej – zarówno pod względem wieku, jak i zainteresowań – publiczności. Były to m.in.: industrialny „Maszynoland”, „Wehikuł Czasu, czyli W elektrowni u Pana Scheiblera i Pana Biedermanna”- warsztaty artystyczne, warsztaty kreatywne „Ożywiemy Elektrownię, czyli „Robo-LEGO-technika”, performance – „Dotknij, poczuj, sprawdź – baw się, ucz, poznawaj technikę – Ale Cyrk! – świat niezwykłych umiejętności” w wykonaniu Teatru Jednej Miny z Krakowa.

Wszystko to odbyło się w niezwykle entourage obiektu Elektrowni pośród zabytkowych i zachwycających maszyn i urządzeń.

Goście mogli także obejrzeć trzy różnorodne swoją estetyką wystawy: malarstwa Jolanty Kuśmierskiej „Wojna Światów”, fotografii Beaty Orłowskiej „Kobieta o kobietach” oraz fotografii „100 lat Oddziału Górnośląskiego Państwowego Instytutu Geologicznego w Sosnowcu”.

Dzień zakończył koncert „Technique Indu Music” zespołu GO-DRA wraz z pokazem świetlny-wizualnym dedykowanym industrialnej przeszłości dawnej kopalnianej elektrowni.

Najważniejsze tego dnia były żywość, spontaniczność, uśmiech, życzliwość, zainteresowanie i zaangażowanie młodszych i starszych – to emocje, które zdominowały klimat wrześniowej soboty na terenie GSW Elektrownia. Tak chyba właśnie smakuje jedno ze spełnionych marzeń uczestnika każdego wydarzenia, a także jego... organizatora.



Co było:

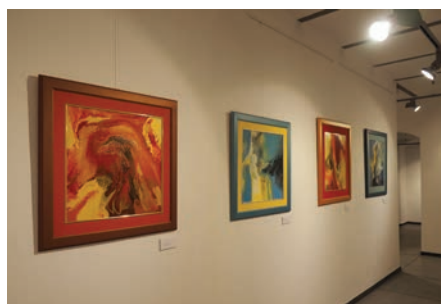
• W czerwcu i w lipcu w przestrzeni GSW Elektrownia można było zobaczyć wystawę malarstwa Justyny Koziczak „Sen i dziewczyna”.



Autorka jest absolwentką wrocławskiej Akademii Sztuk Pięknych na kierunku Restauracja i Rekonstrukcja Ceramiki i Szkl. Najczęściej tworzy w dwóch technikach: tradycyjnej – olejnej na płótnie oraz w autorskiej technice przepalania metalu i malowaniu na spalonych śladach farbami akrylowymi i emalią. Jako inspirację dla swoich działań artystycznych wskazuje m.in. na twórczość Williama Turnera, Williama Blake'a, Zdzisława Beksińskiego, Hieronima Boscha, a także na porządki natury, snów czy historie odnalezione w internecie.

Swoje prace wystawiała w galeriach we Wrocławiu, Łodzi, Londynie, Mediolanie, Wenecji oraz na światowych targach sztuki w Dubaju. Mieszka i tworzy w Londynie.

• W tym samym letnim czasie odwiedzający GSW Elektrownię mogli podziwiać wystawę malarstwa Jacka Szaleńca „Cztery dekady+.” Była to wystawa retrospektywna podsumowująca i uświetniająca jubileusz 40-lecia pracy twórczej artysty. Od wielu lat realizuje on osobistą wizję plastyczną zawartą w obrazach wykonanych we własnych oryginalnych technikach kreując w ten sposób magiczny i wielobarwny świat.



W dorobku artystycznym Jacka Szaleńca znajdziemy wiele wystaw indywidualnych oraz zbiorowych. Od 2012 r. jest członkiem chorzowskiej grupy plastycznej „KRAJCOK 12”. Laureat wielu nagród i wyróżnień. Jego prace znajdują się w prywatnych kolekcjach w kraju i za granicą.

• W czerwcu i lipcu prezentowaliśmy także niezwykle w swoim rodzaju wystawę malarstwa Kazimierza Adamca pokazywaną w ramach programu kolejnej, 14 edycji Międzynarodowego Festiwalu Sztuki Naiwnej Art Naif Festival – Polska! organizowanego przez Galerię Szyb Wilsona w Katowicach oraz Fundację Eko-Art. Silesia.



Kazimierz Adamiec to znakomity i ceniony artysta nieprofesjonalny. Należał do znakomitego i emblematycznego nurtu polskiej tzw. sztuki naiwnej reprezentowanego m.in. przez takie postaci jak Teofil Ociepka, Paweł Wróbel czy Erwin Sówka. Prace olejne jego autorstwa wyróżnia niezwykle nasyceniem światłem i intensywnością koloru. Malował postaci, zwierzęta, martwą naturę. Zwykle ludzie przedstawieni są na jego obrazach w swoim codziennym tu i teraz – w trakcie rodzinnych spotkań, pikników, festynów. Zachwyca tutaj dbałość o szczegóły, a także całość kompozycji, która spowita jest w szczególnego rodzaju, hipnotyzującą widza, magiczną aurę. Twórczość artysty szeroko rezonowała entuzjazmem krytyków sztuki i widzów.

W latach 60. ubiegłego wieku Kazimierz Adamiec uczestniczył w licznych wystawach indywidualnych i zbiorowych w kraju i za granicą.

Prace, które pokazywane były na wystawie pochodzą z kolekcji Krzysztofa Mirowskiego.

• Od 24 sierpnia do 26 września GSW Elektrownia zaprosiła widzów na wystawę fotografii Beaty Orłowskiej „Kobieta o kobietach”.



Wywołana osobistym, poruszającym doświadczeniem potrzeba zapisania się w labiryncie pamięci zrodziła w autorce pasję do fotografowania twarzy, a szczególnie przedstawiania wizerunków kobiet.

Na wystawie pokazano portrety modelek w różnych etapach ich życia ukazujące zmysłową i tajemniczą naturę kobiety. W centrum obiektywu postawione zostały znajome, przyjaciółki, sąsiadki. „Sesja fotograficzna i jej efekt końcowy to dla nich szczególnego rodzaju terapia, która przenosi z szarej codzienności w kolorowy świat marzeń, wydobywa z głębi emocjonalności pokłady wrażliwości i kobiecości.” – mówiła autorka. Sugestywny wyraz tej dynamiki pokazywały portrety, które można było zobaczyć – kobiety silne, piękne oraz – co chyba najważniejsze – szczęśliwe w swoim byciu tu i teraz, w smakowaniu chwili. Oglądający miał także okazję do wysłuchania opowieści o tym, w jak obustronny sposób może działać terapia przez sztukę – autorka kreując dla swoich modelek piękne stylizacje w niekonwencjonalnym, czasami romantycznym otoczeniu emanuje jednocześnie ogromną radością, jaką czerpie z pracy bycia terapeutką dla swoich podopiecznych.



• Od 24 sierpnia do 26 września GSW Elektrownia prezentowała również wystawę prac Jolanty Kuśmierskiej „Wojna Światów.”

Na wystawę złożyły się fotografia, malarstwo i elementy przestrzenne. Artystka zajmuje się malarstwem, grafiką komputerową, rysunkiem oraz fotografią. Jest absolwentką Wydziału Sztuki Uniwersytetu Śląskiego oraz Akademii Sztuk Pięknych w Krakowie na Wydziale Malarstwa w pracowni prof. Teresy Kotkowskiej-Rzepeckiej i w pracowni Interdyscyplinarnej prof. Zbigniewa Bajka, gdzie uzyskała dyplom doktora sztuki.

Swoje prace pokazywała na wielu wystawach indywidualnych i zbiorowych w galeriach polskich i zagranicznych. Brała udział w projektach artystycznych związanych z ASP w Krakowie, plenerach, warsztatach i pobytach rezydencyjnych.

W swojej twórczości, ze znakomitą rezultatem, łączy różne media tworząc oryginalne kolaże. Interesuje ją człowiek i wszystko, co z nim związane, a także korelacja między naturą i kulturą. Inspiracje artystki stanowią także podróże, a wraz z nimi intrygujące zaproszenie do wejścia w odmienne – kulturowo, sensualnie i wizualnie – wymiary postrzegania świata.

Na projekt pokazywany w GSW Elektrownia składa się cykl prac wykonanych w różnych technikach plastycznych. Inspiracją do jego powstania stały się ruiny Cementowni Grodziec w Będzinie. „Ich kosmiczna skala, ich dramatyczne piękno, zawsze przerażały mnie, a jednocześnie kusily. Z lękiem, dziesiątki razy przekraczałam dziurawe ogrodzenie, by wkroczyć w przestrzeń, która unosiła w stronę nieznanego i uruchamiała świat nieograniczonej wyobraźni.” – mówi autorka. Uwagę ogłędającego przykuwała kolorystyka prac, która w dojmującym sposobie oddała dwoistość miejsca: z jednej strony – paradoksalnie – podarowywało ono mieszkańcom możliwość lepszego życia, z drugiej stało się źródłem zanieczyszczenia i dewastacji środowiska ich życia. Obrazy, rysunki, fotografie, obiekty przestrzenne pokazywane na ekspozycji w GSW Elektrownia nie były „portretem” dawnej cementowni, ale znakiem osobistego doświadczenia tego miejsca, odciśnięcia procesów, jakie cierpliwie żłobi w nim czas. Autorka dotknęła tego uniwersum – jego genius loci oraz anektującą wyobraźnię przestrzeń. Temu poświęciła swoje uważne spojrzenie i artystyczną refleksję.

• W czasie tegorocznych wakacji w ramach AKCJI LATO W MIEŚCIE GSW Elektrownia zaprosiła dzieci na warsztaty artystyczne.

|dokończenie ze str. 19 „GSW Elektrownia – co było:”



W kolejne lipcowe i sierpniowe środy brały one udział w tak różnorodnych tematycznie warsztatach jak: „Zielono mam w głowie i fiołki w niej rosną” - letnie nakrycia głowy z kwiatami z bibuły i krepiny, „Włóczkowe pejzaże” - impresje z wakacji, „Tworzymy orkiestrę górniczą”, „Ozdobna ramka na wakacyjne zdjęcie”, „Zabawa w teatr I” - wykonanie kukiełek na bazie drewnianych łyżek, „Zabawa w teatr II” – teatr marionetek, wykonanie lalek.

Zajęcia, według autorskiego projektu, prowadziła Lucyna Mroczek-Szymańska.

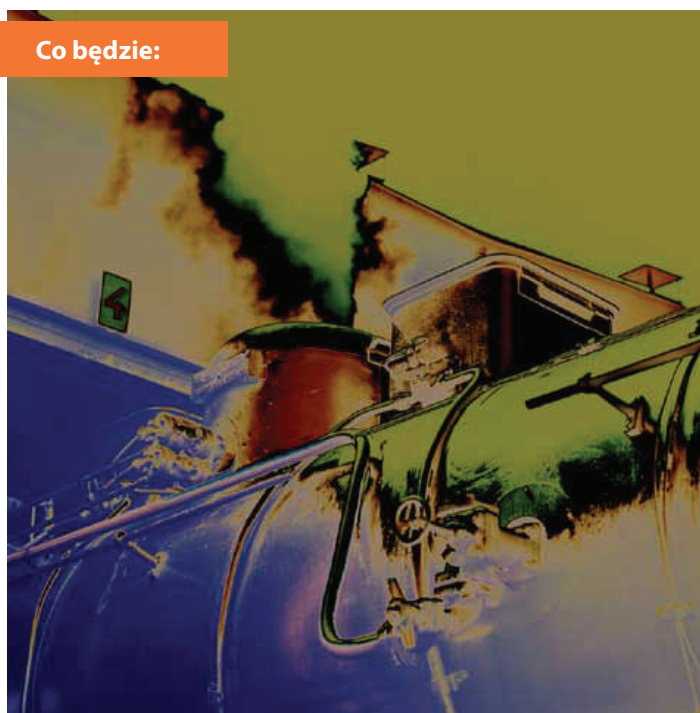
We wrześniu w przestrzeni wokół obiektu GSW Elektrownia można było też obejrzeć wystawę fotografii dokumentującą 100-lecie istnienia i działalności Oddziału Górnośląskiego Państwowego Instytutu Geologicznego w Sosnowcu.

• **11 września w Galerii mieliśmy przyjemność gościć uczestników 12-tej edycji Industriady – Święta Szlaku Zabytków Techniki.** (Relacja na str. 18)



EA
galeria sztuki współczesnej
elektrownia

Co będzie:



• **Od 30 września do 31 października zapraszamy na wystawę fotografii Tomasza Sobeckiego „Szalone lokomotywy”.**

Jak wiemy z historii literatury lokomotywy mogą okazać się nie tylko staroświeckie, ale i... – metaforycznie ujmując – szalone. Tę ostatnią właściwość starał się uchwycić obiektywem – wspartym przez możliwości współczesnej grafiki – autor wystawy, artysta fotografik pochodzący z Torunia. Inspiracją koncepcji powstania wystawy stały się utwory: „Szalona lokomotywa” S. I. Witkacego, a także „Biała lokomotywa” E. Stachury.

Autor uczestniczył w licznych wystawach organizowanych przez krajowe i zagraniczne galerie artystyczne i fotograficzne.

• **Od połowy października do grudnia zobaczymy w GSW wystawę zbiorową towarzyszącą Triennale Grafiki Polskiej. Triennale Grafiki Polskiej, to cykliczna impreza artystyczna organizowana od 1991 r. przez Galerię Sztuki Współczesnej BWA w Katowicach, towarzyszy Międzynarodowemu Triennale Grafiki w Krakowie. Tegoroczna ekspozycja dedykowana będzie jubileuszowi 20-lecia Wydziału Grafiki ASP w Katowicach, a pokazane na niej zostaną prace studentów i wykładowców tego Wydziału.**

W związku z sytuacją pandemiczną wyżej podane terminy mogą ulec zmianom, dlatego uprzejmie prosimy o bieżące obserwowanie strony internetowej Galerii <http://galeria-elektrownia.czeladz.pl/>

■ Agnieszka Termińska

OFICyna SATURNOWSKA
Ukazuje się od 2012 roku

Wydawca:
Muzeum Saturn w Czeladzi

Redaktor Naczelna:
Iwona Szaleniec

Korekta:
Stefania Lazar

Druk:
Drukarnia MIKOPOL

ISSN 2299-2251

MUZEUM SATURN W CZELADZI:

Dział Organizacyjno-Administracyjny
Adres: ul. Dehnelów 10, 41-250 Czeladź
tel. (32) 265 42 93 e-mail: muzeumczeladz@gmail.com

**Dział Historii Miasta
i Górnictwa Zagłębia Dąbrowskiego**
Adres: ul. Dehnelów 10, 41-250 Czeladź
tel. (32) 265 42 98 e-mail: historia.muzeumsaturn@op.pl

Dział Galeria Sztuki Współczesnej „Elektrownia”
Adres: ul. Dehnelów 45, 41-250 Czeladź
tel.(32) 263 00 88 e-mail: elektrownia-galeria@o2.pl

Godziny otwarcia Muzeum Saturn
(ul. Dehnelów 10)

Poniedziałek, sobota – nieczynne
Wtorek, środa – 9:00-15:30
Czwartek, piątek – 9:00-17:00
Niedziela:
sezon letni (kwiecień-październik) – 13:00-17:00
sezon zimowy (listopad-marzec) – 11:00-15:00

**Godziny otwarcia Galerii Sztuki Współczesnej
„Elektrownia” (ul. Dehnelów 45)**

Poniedziałek – nieczynne
Wtorek-niedziela – 9:00-17:00

W związku z bieżącą sytuacją epidemiczną godziny otwarcia obiektów mogą ulec zmianie. Prosimy o śledzenie naszych stron internetowych w celu uzyskania aktualnych informacji.